



# CASEN

Pobreza por Ingresos  
y Multidimensional,  
extraídos a nivel  
comunal 2011-2020

Encuesta de Caracterización Socioeconómica Nacional  
CASEN, realizada por el Ministerio de Desarrollo Social y Familia.

## **Estadísticas Comunes CASEN**

### INTRODUCCIÓN

El presente documento contiene información estadística sistematizada a partir de la Encuesta de Caracterización Socioeconómica Nacional (CASEN), considerando las comunas que pertenecen a la provincia de Santiago, más las comunas de Puente Alto y San Bernardo (Santiago-Ciudad). Se incluye además, estadística a nivel nacional, y para la Región Metropolitana. Esta sistematización se realiza utilizando el sitio Data Social, del Ministerio de Desarrollo Social y Familia.

La CASEN es una encuesta aplicada a la población que reside en viviendas particulares, siendo de carácter multipropósito, es decir, que abarca diversas temáticas como; educación, trabajo, ingreso, salud, entre otros; entregando datos representativos a nivel país, región y para un conjunto de comunas.

También permite conocer periódicamente la situación de los hogares y de la población que vive en Chile, especialmente de aquella en situación de pobreza y de aquellos grupos definidos como prioritarios por la política pública social. Los ámbitos que considera corresponden a demografía, educación, salud, vivienda, trabajo e ingresos. En particular, estima la magnitud de la pobreza y la distribución del ingreso; identifica carencias de la población ; lo que permite evaluar las distintas brechas que separan a los diferentes segmentos sociales en sus respectivos ámbitos territoriales.

La CASEN además, permite evaluar el impacto de la política social: estimar la cobertura, la focalización y la distribución del gasto fiscal de los principales programas sociales de alcance nacional en los hogares chilenos.

A continuación, se presenta un índice con datos de pobreza por ingresos y multidimensional, extraídos a nivel comunal, con sus respectivas tablas y metodologías. La información recopilada corresponde a la más reciente a escala comunal, año 2020 (CASEN EN PANDEMIA), y en algunos casos a información de la Encuesta Casen de los años 2011-2013-2015-2017.

Se indica, que atendiendo a las restricciones sanitarias, la Encuesta Casen en Pandemia 2020 fue realizada en una modalidad mixta secuencial, con un pre contacto presencial y una aplicación telefónica del cuestionario. Esta modalidad implicó una reducción del cuestionario por lo que no es posible contar con todos los indicadores estimados en versiones anteriores. Para más información respecto de Casen en Pandemia 2020 visitar :

<http://observatorio.ministeriodesarrollosocial.gob.cl/encuesta-casen-en-pandemia-2020>

# ÍNDICE DE CONTENIDOS

POBREZA: INCIDENCIA DE LA POBREZA A NIVEL COMUNAL, SEGÚN METODOLOGÍA DE ESTIMACIÓN PARA ÁREAS PEQUEÑAS

## CONTENIDOS

### **CUADRO N°1:**

Porcentaje de Personas en Situación de Pobreza por Ingresos 2011-2013-2015-2017-2020

Pág. 4

### **CUADRO N°2:**

Porcentaje de Personas en Situación de No Pobreza por Ingresos 2011-2013-2015-2017-2020

Pág. 5

### **Mapas Pobreza por Ingresos:**

Mapas: Porcentaje de Personas en Situación de Pobreza por Ingresos (Pobres) 2011-2013-2015-2017-2020

Págs.  
6-10

### **CUADRO N°3:**

Porcentaje de Personas en Situación de Pobreza Multidimensional (Pobres y No Pobres) 2015-2017

Pág. 11

### **Mapas Pobreza Multidimensional:**

Mapas: Porcentaje de Personas en Situación de Pobreza Multidimensional (Pobres) 2015-2017

Págs.  
12-13

## **ANEXOS**

### **Nota Metodológica N°1:**

- Tasa de pobreza en la población por Ingresos Individuos  
Porcentaje de Personas en Situación de Pobreza por Ingresos

### **Nota Metodológica N°2:**

- Tasa de pobreza en la población por Pobreza Multidimensional Individuos  
Porcentaje de Personas en Situación de Pobreza Multidimensional
- Metodología de Medición de Pobreza Multidimensional en Chile CASEN 2015-2017
- Metodología de Medición de la Pobreza por Ingresos

Págs.  
14-17

## CUADRO N°1

### INCIDENCIA DE LA POBREZA A NIVEL COMUNAL, SEGÚN METODOLOGÍA DE ESTIMACIÓN PARA ÁREAS PEQUEÑAS

COMUNAS DE LA REGION METROPOLITANA					
País -Región -Comuna.	Porcentaje de Personas en Situación de Pobreza por Ingresos Año 2011 - 2013 - 2015 - 2017 - 2020				
	2011	2013	2015	2017	2020
<b>TOTAL PAÍS</b>	22,2	14,4	11,7	8,6	10,8
<b>REGION METROPOLITANA</b>	15,7	9,2	7,1	5,4	9,0
<b>SANTIAGO</b>	12,3	6,4	5,9	4,1	8,4
CERRILLOS	15,1	6,8	8,1	6,5	9,0
CERRO NAVIA	19,8	15,4	12,1	7,6	12,9
CONCHALÍ	11,4	10,0	10,2	7,4	12,4
EL BOSQUE	16,0	13,2	14,5	9,6	12,6
ESTACIÓN CENTRAL	20,6	11,5	6,2	5,8	11,7
HUECHURABA	15,0	5,2	6,1	5,6	8,2
INDEPENDENCIA	13,7	14,2	9,8	8,5	13,9
LA CISTERNA	12,6	7,2	3,6	6,6	7,8
LA FLORIDA	12,1	6,9	3,1	4,5	8,0
LA GRANJA	18,3	20,0	7,2	4,8	11,9
LA PINTANA	19,4	17,0	13,9	14,1	15,3
LA REINA	11,3	1,3	2,3	1	4,7
LAS CONDES	2,3	1,3	0,6	0,2	2,8
LO BARNECHEA	15,4	4,2	2,5	2,8	5,5
LO ESPEJO	24,0	7,0	9,5	6,7	14,4
LO PRADO	13,1	7,1	5,7	5,8	13,7
MACUL	9,7	6,1	5,3	7,5	7,0
MAIPÚ	14,2	3,9	5,2	2,6	7,0
ÑUÑO A	7,1	0,6	2,4	0,9	4,0
PEDRO AGUIRRE CERDA	17,9	8,0	11,0	6,2	11,7
PEÑALOLÉN	19,1	9,4	4,8	4,9	10,6
PROVIDENCIA	0,2	3,0	0,7	0,4	3,6
PUDAHUEL	17,3	9,3	7,8	8,2	8,9
QUILICURA	12,4	9,2	7,8	5,7	8,5
QUINTA NORMAL	15,2	9,5	5,9	3,7	9,2
RECOLETA	13,9	10,7	13,9	6,9	13,2
RENCA	23,2	9,0	8,5	3,7	10,2
SAN JOAQUÍN	30,8	5,6	6,6	5,2	11,8
SAN MIGUEL	16,6	4,6	3,5	4,8	5,3
SAN RAMÓN	19,4	9,6	9,4	4,6	13,1
VITACURA	0,2	0,3	0,0	0,1	3,3
PUENTE ALTO	22,3	14,6	8,0	7,3	8,0
SAN BERNARDO	24,6	17,9	9,2	9,4	10,7

Elaboración propia, Según Serie de Datos de la Tasa de Pobreza Comunal de Estimaciones de Tasa de Pobreza por Ingresos por Comunas, 2020.  
A partir de los datos de los indicadores territoriales del Observatorio Social "Data Social". Ministerio de Desarrollo Social y Familia, Subsecretaría de Evaluación Social, en base a información de la Encuesta Casen.  
Fecha de actualización: 30/08/2021

Nota: Las diferencias en las estimaciones presentadas para el mismo indicador en distintos años o para distintos grupos de población o regiones en un mismo año podrían ser o no estadísticamente significativas.

## CUADRO N°2

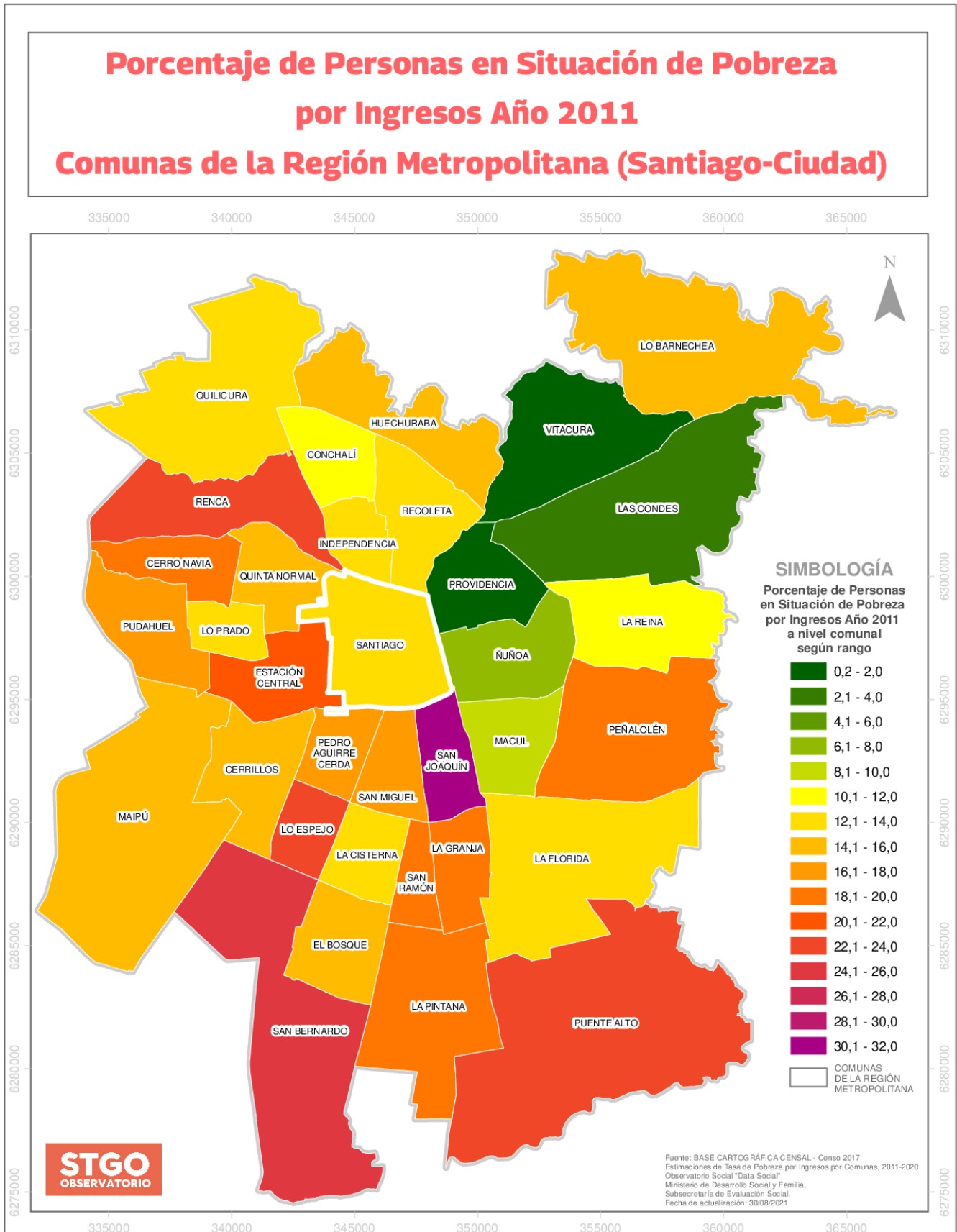
### INCIDENCIA DE LA POBREZA A NIVEL COMUNAL, SEGÚN METODOLOGÍA DE ESTIMACIÓN PARA ÁREAS PEQUEÑAS

COMUNAS DE LA REGION METROPOLITANA					
País -Región -Comuna.	Porcentaje de Personas en Situación de No Pobreza por Ingresos Año 2011 - 2013 - 2015 - 2017 - 2020				
	2011	2013	2015	2017	2020
<b>TOTAL PAÍS</b>	77,8	85,6	88,3	91,4	89,2
<b>REGION METROPOLITANA</b>	84,3	90,8	92,9	94,6	91,0
<b>SANTIAGO</b>	87,7	93,6	94,1	95,9	91,6
CERRILLOS	84,9	93,2	91,9	93,5	91,0
CERRO NAVIA	80,2	84,6	87,9	92,4	87,1
CONCHALÍ	88,6	90,0	89,8	92,6	87,6
EL BOSQUE	84,0	86,8	85,5	90,4	87,4
ESTACIÓN CENTRAL	79,4	88,5	93,8	94,2	88,3
HUECHURABA	85,0	94,8	93,9	94,4	91,8
INDEPENDENCIA	86,3	85,8	90,2	91,5	86,1
LA CISTERNA	87,4	92,8	96,4	93,4	92,2
LA FLORIDA	87,9	93,1	96,9	95,5	92,0
LA GRANJA	81,7	80,0	92,8	95,2	88,1
LA PINTANA	80,6	83,0	86,1	85,9	84,7
LA REINA	88,7	98,7	97,7	99,0	95,3
LAS CONDES	97,7	98,7	99,4	99,8	97,2
LO BARNECHEA	84,6	95,8	97,5	97,2	94,5
LO ESPEJO	76,0	93,0	90,5	93,3	85,6
LO PRADO	86,9	92,9	94,3	94,2	86,3
MACUL	90,3	93,9	94,7	92,5	93,0
MAIPÚ	85,8	96,1	94,8	97,4	93,0
ÑUÑO A	92,9	99,4	97,6	99,1	96,0
PEDRO AGUIRRE CERDA	82,1	92,0	89,0	93,8	88,3
PEÑALOLÉN	80,9	90,6	95,2	95,6	89,4
PROVIDENCIA	99,8	97,0	99,3	99,6	96,4
PUDAHUEL	82,7	90,7	92,2	91,8	91,1
QUILICURA	87,6	90,8	92,2	94,3	91,5
QUINTA NORMAL	84,8	90,5	94,1	96,3	90,8
RECOLETA	86,1	89,3	86,1	93,1	86,8
RENCA	76,8	91,0	91,5	96,3	89,8
SAN JOAQUÍN	69,2	94,4	93,4	94,8	88,2
SAN MIGUEL	83,4	95,4	96,5	95,2	94,7
SAN RAMÓN	80,6	90,4	90,6	95,4	86,9
VITACURA	99,8	99,7	100,0	99,9	96,7
PUENTE ALTO	77,7	85,4	92,0	92,7	92,0
SAN BERNARDO	75,4	82,1	90,8	90,6	89,3

Elaboración propia, Según Serie de Datos de la Tasa de Pobreza Comunal de Estimaciones de Tasa de Pobreza por Ingresos por Comunas, 2020. A partir de los datos de los indicadores territoriales del Observatorio Social "Data Social". Ministerio de Desarrollo Social y Familia, Subsecretaría de Evaluación Social, en base a información de la Encuesta Casen. Fecha de actualización: 30/08/2021

Nota: Las diferencias en las estimaciones presentadas para el mismo indicador en distintos años o para distintos grupos de población o regiones en un mismo año podrían ser o no estadísticamente significativas.

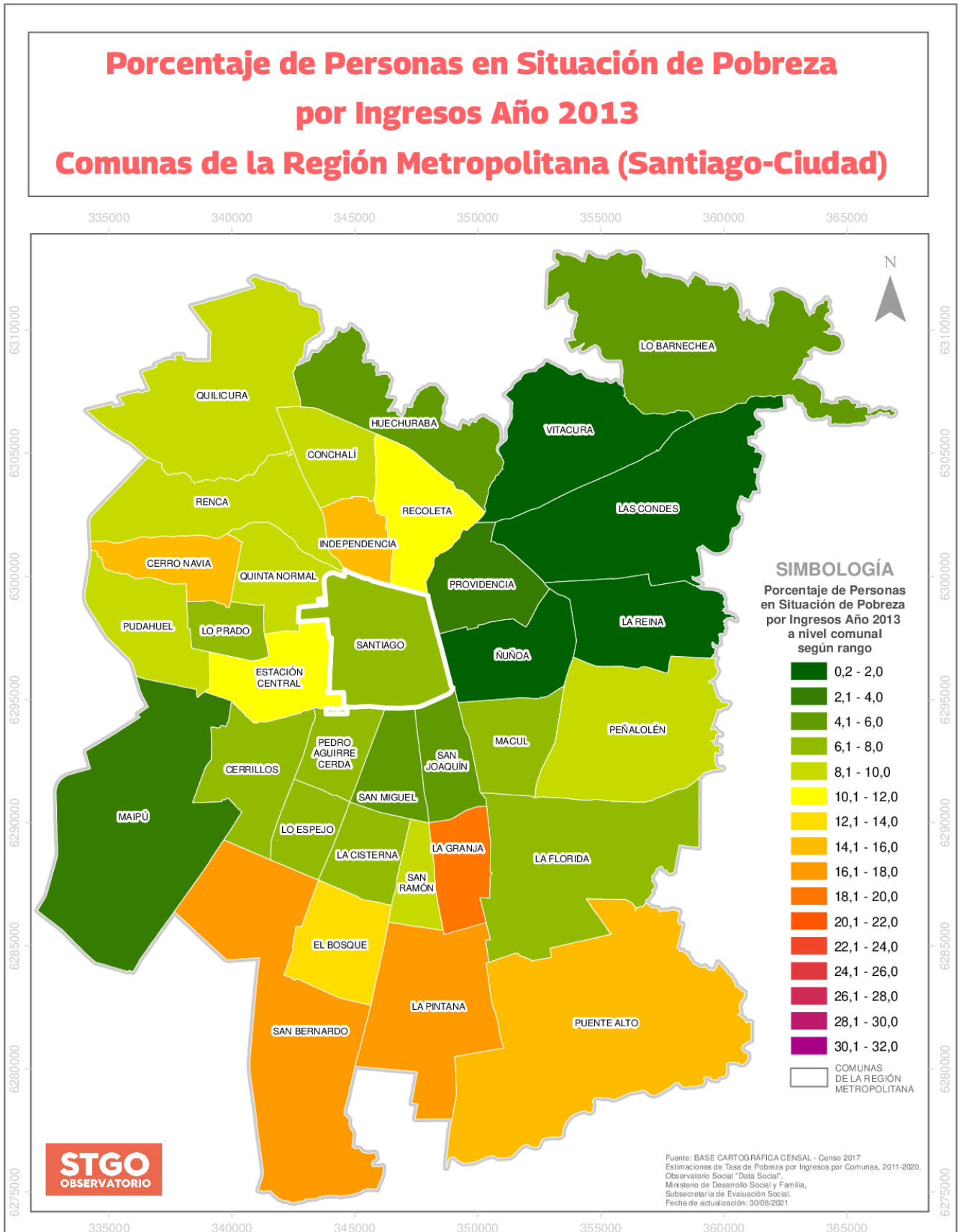
# MAPA N°1: INCIDENCIA DE LA POBREZA POR INGRESOS A NIVEL COMUNAL, SEGÚN METODOLOGÍA DE ESTIMACIÓN PARA ÁREAS PEQUEÑAS



Elaboración propia, Según Serie de Datos de la Tasa de Pobreza Comunal de Estimaciones de Tasa de Pobreza por Ingresos por Comunas, 2011.  
 A partir de los datos de los indicadores territoriales del Observatorio Social "Data Social". Ministerio de Desarrollo Social y Familia, Subsecretaría de Evaluación Social, en base a información de la Encuesta Casen.  
 Fecha de actualización: 30/08/2021

Nota: Las diferencias en las estimaciones presentadas para el mismo indicador en distintos años o para distintos grupos de población o regiones en un mismo año podrían ser o no estadísticamente significativas.

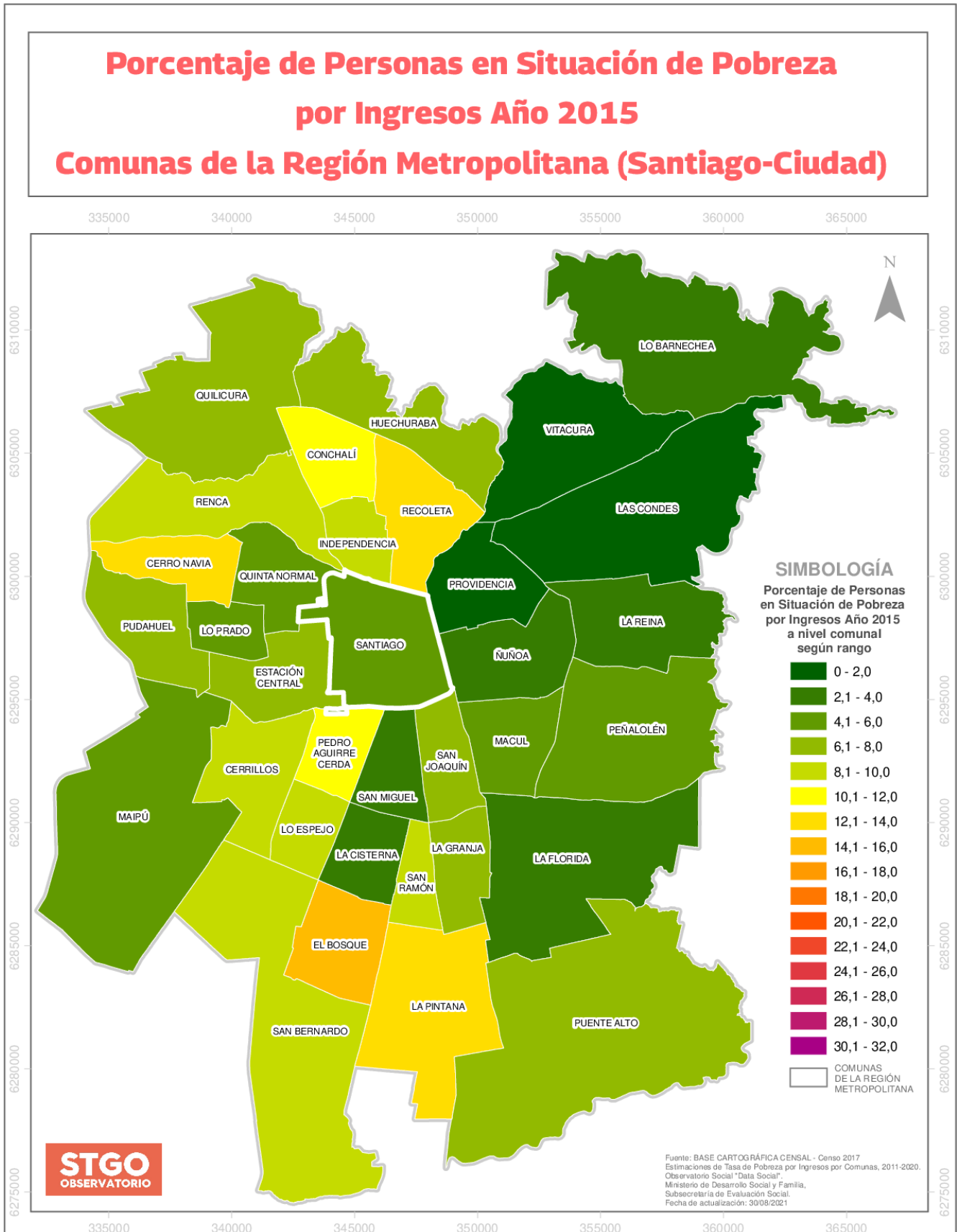
# MAPA N°2: INCIDENCIA DE LA POBREZA POR INGRESOS A NIVEL COMUNAL, SEGÚN METODOLOGÍA DE ESTIMACIÓN PARA ÁREAS PEQUEÑAS



Elaboración propia. Según Serie de Datos de la Tasa de Pobreza Comunal de Estimaciones de Tasa de Pobreza por Ingresos por Comunas, 2013. A partir de los datos de los indicadores territoriales del Observatorio Social "Data Social". Ministerio de Desarrollo Social y Familia, Subsecretaría de Evaluación Social, en base a información de la Encuesta Casen.  
Fecha de actualización: 30/08/2021

Nota: Las diferencias en las estimaciones presentadas para el mismo indicador en distintos años o para distintos grupos de población o regiones en un mismo año podrían ser o no estadísticamente significativas.

# MAPA N°3: INCIDENCIA DE LA POBREZA POR INGRESOS A NIVEL COMUNAL, SEGÚN METODOLOGÍA DE ESTIMACIÓN PARA ÁREAS PEQUEÑAS

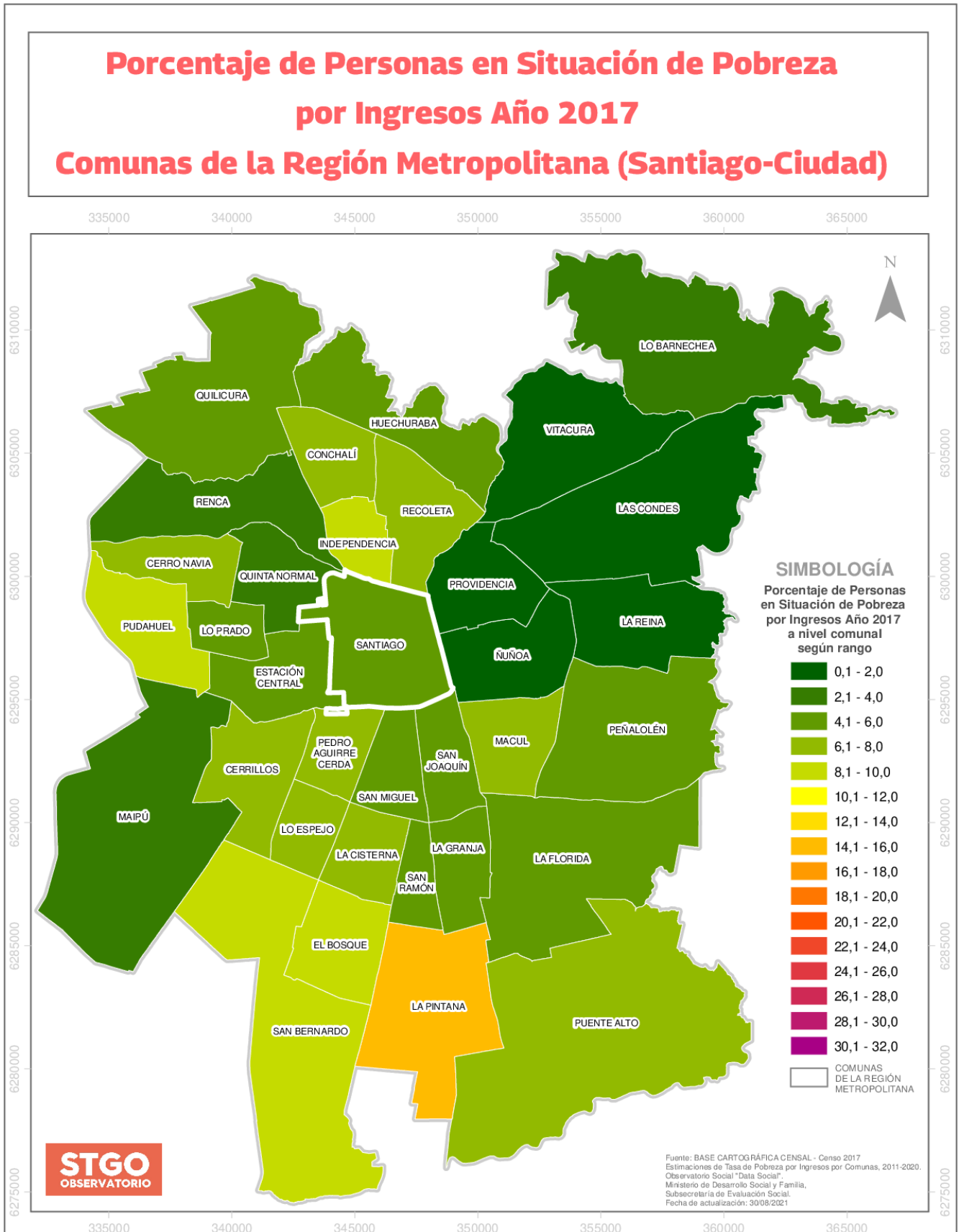


Elaboración propia. Según Serie de Datos de la Tasa de Pobreza Comunal de Estimaciones de Tasa de Pobreza por Ingresos por Comunas, 2015. A partir de los datos de los indicadores territoriales del Observatorio Social "Data Social". Ministerio de Desarrollo Social y Familia, Subsecretaría de Evaluación Social, en base a información de la Encuesta Casen.  
Fecha de actualización: 30/08/2021

Nota: Las diferencias en las estimaciones presentadas para el mismo indicador en distintos años o para distintos grupos de población o regiones en un mismo año podrían ser o no estadísticamente significativas.



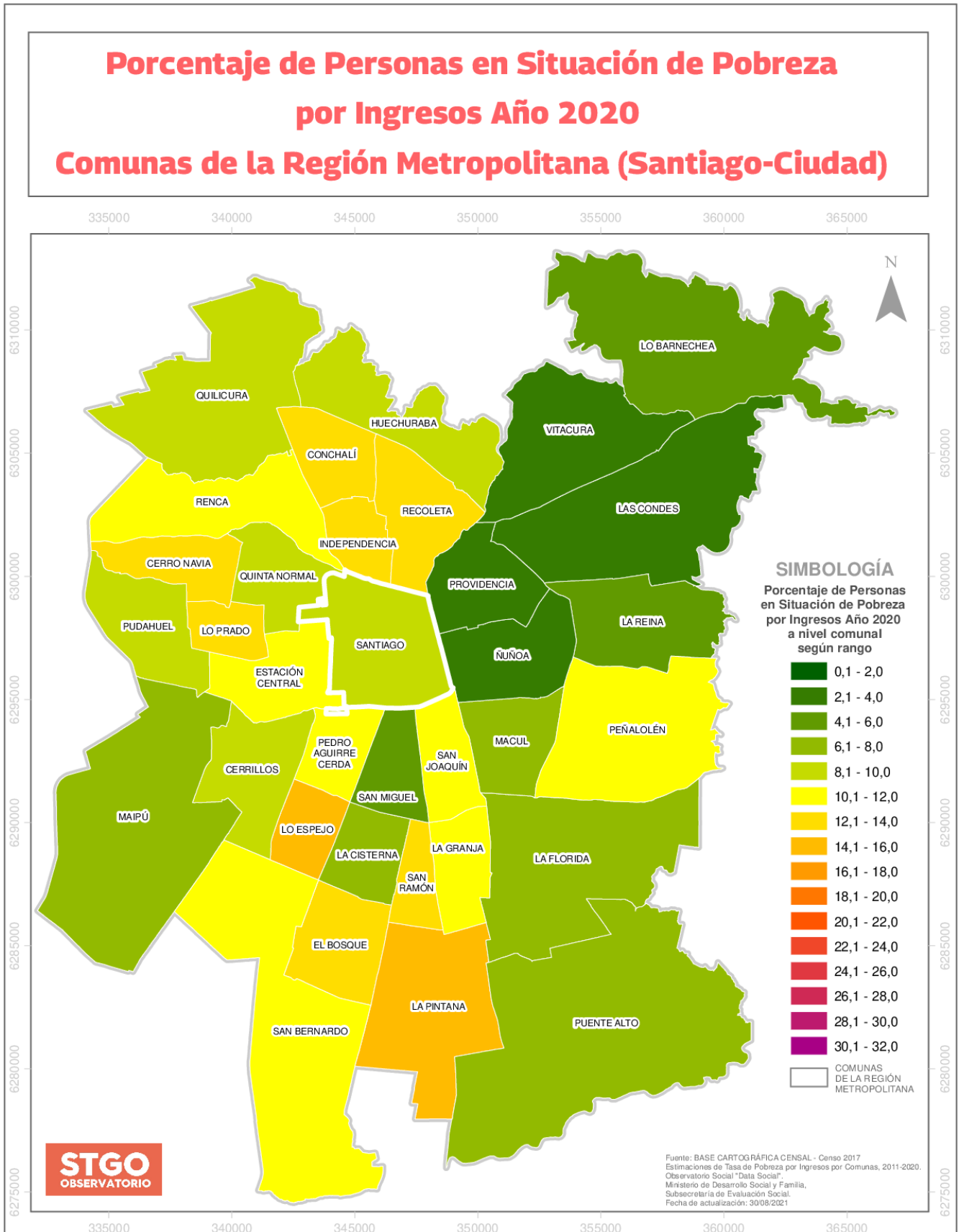
# MAPA N°4: INCIDENCIA DE LA POBREZA POR INGRESOS A NIVEL COMUNAL, SEGÚN METODOLOGÍA DE ESTIMACIÓN PARA ÁREAS PEQUEÑAS



Elaboración propia. Según Serie de Datos de la Tasa de Pobreza Comunal de Estimaciones de Tasa de Pobreza por Ingresos por Comunas, 2017. A partir de los datos de los indicadores territoriales del Observatorio Social "Data Social". Ministerio de Desarrollo Social y Familia, Subsecretaría de Evaluación Social, en base a información de la Encuesta Casen.  
 Fecha de actualización: 30/08/2021

Nota: Las diferencias en las estimaciones presentadas para el mismo indicador en distintos años o para distintos grupos de población o regiones en un mismo año podrían ser o no estadísticamente significativas.

# MAPA N°5: INCIDENCIA DE LA POBREZA POR INGRESOS A NIVEL COMUNAL, SEGÚN METODOLOGÍA DE ESTIMACIÓN PARA ÁREAS PEQUEÑAS



Elaboración propia, Según Serie de Datos de la Tasa de Pobreza Comunal de Estimaciones de Tasa de Pobreza por Ingresos por Comunas, 2020. A partir de los datos de los indicadores territoriales del Observatorio Social "Data Social". Ministerio de Desarrollo Social y Familia, Subsecretaría de Evaluación Social, en base a información de la Encuesta Casen.  
 Fecha de actualización: 30/08/2021

Nota: Las diferencias en las estimaciones presentadas para el mismo indicador en distintos años o para distintos grupos de población o regiones en un mismo año podrían ser o no estadísticamente significativas.

## CUADRO N°3

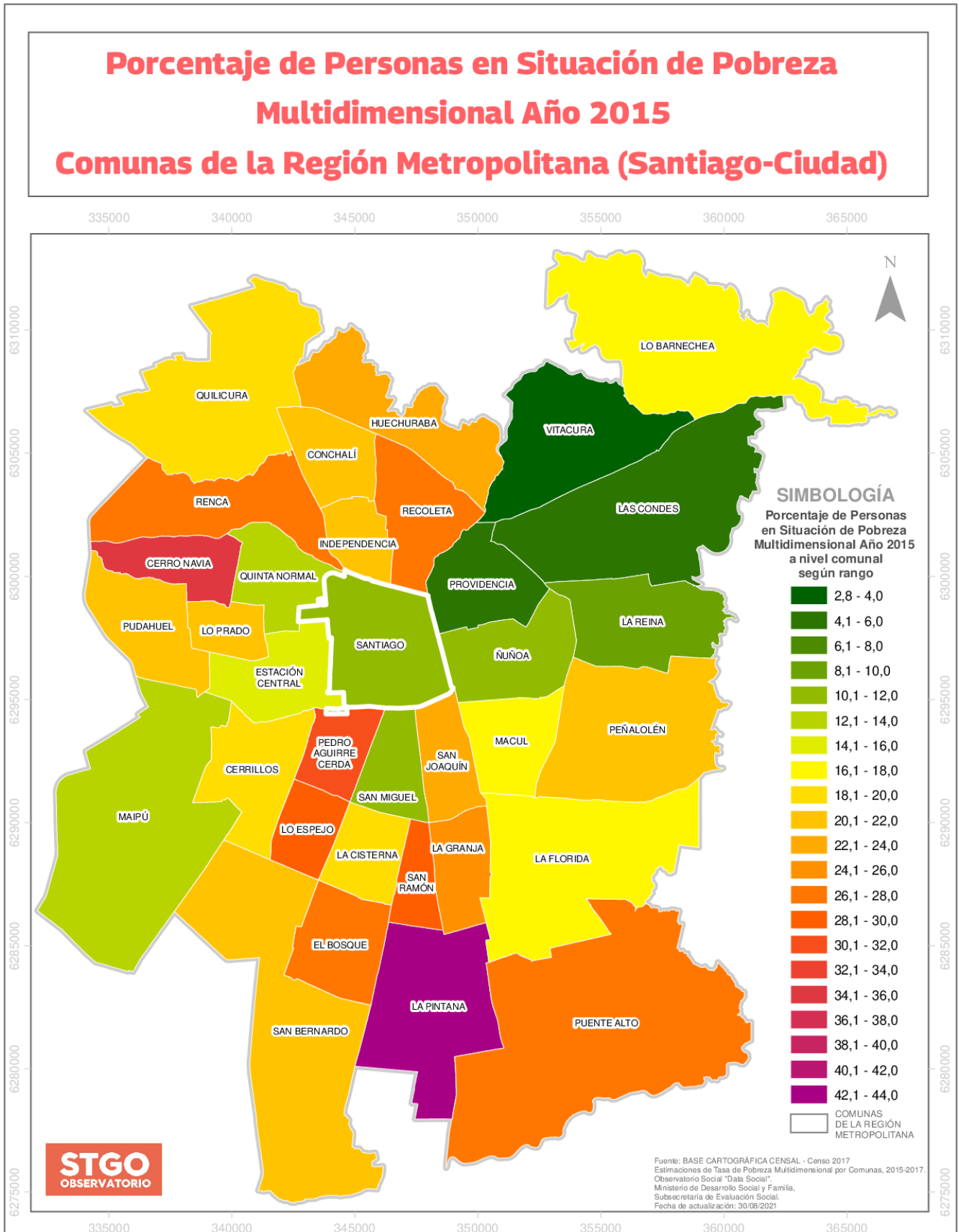
### INCIDENCIA DE LA POBREZA A NIVEL COMUNAL, SEGÚN METODOLOGÍA DE ESTIMACIÓN PARA ÁREAS PEQUEÑAS

COMUNAS DE LA REGION METROPOLITANA				
País -Región -Comuna.	Porcentaje de Personas en Situación de Pobreza Multidimensional Año 2015 - 2017			
	POBRES		NO POBRES	
	2015	2017	2015	2017
<b>TOTAL PAÍS</b>	20,9	20,7	79,1	79,3
<b>REGION METROPOLITANA</b>	20,1	20	79,9	80,0
<b>SANTIAGO</b>	11,6	9,6	88,4	90,4
CERRILLOS	19,7	27,4	80,3	72,6
CERRO NAVIA	35,6	34,6	64,4	65,4
CONCHALÍ	21,6	29,4	78,4	70,6
EL BOSQUE	27,0	22,7	73,0	77,3
ESTACIÓN CENTRAL	14,5	23,5	85,5	76,5
HUECHURABA	23,8	28,8	76,2	71,2
INDEPENDENCIA	21,3	20,9	78,7	79,1
LA CISTERNA	20,0	17,8	80,0	82,2
LA FLORIDA	17,0	19	83,0	81,0
LA GRANJA	24,5	21,9	75,5	78,1
LA PINTANA	42,4	32,7	57,6	67,3
LA REINA	9,8	6,9	90,2	93,1
LAS CONDES	4,8	4,2	95,2	95,8
LO BARNECHEA	17,3	17,2	82,7	82,8
LO ESPEJO	28,2	37,5	71,8	62,5
LO PRADO	20,3	24,5	79,7	75,5
MACUL	17,5	13,5	82,5	86,5
MAIPÚ	12,5	13,2	87,5	86,8
ÑUÑO A	10,7	5,8	89,3	94,2
PEDRO AGUIRRE CERDA	31,0	26,8	69,0	73,2
PEÑALOLÉN	20,7	13,5	79,3	73,7
PROVIDENCIA	4,6	3,4	95,4	96,6
PUDAHUEL	20,5	22,5	79,5	77,5
QUILICURA	18,5	17,9	81,5	82,1
QUINTA NORMAL	13,5	23,5	86,5	76,5
RECOLETA	26,2	22,5	73,8	77,5
RENCA	26,2	24,5	73,8	75,5
SAN JOAQUÍN	23,7	21,1	76,3	78,9
SAN MIGUEL	11,6	17,2	88,4	82,8
SAN RAMÓN	29,5	27,9	70,5	72,1
VITACURA	2,8	3,5	97,2	96,5
PUENTE ALTO	27,1	23,3	72,9	76,7
SAN BERNARDO	22,0	26,1	78,0	73,9

Elaboración propia, Según Serie de Datos de la Tasa de Pobreza Comunal de Estimaciones de Tasa de Pobreza por multidimensional por Comunas, 2020.  
A partir de los datos de los indicadores territoriales del Observatorio Social "Data Social". Ministerio de Desarrollo Social y Familia, Subsecretaría de Evaluación Social, en base a información de la Encuesta Casen.  
Fecha de actualización: 30/09/2020

Nota: Las diferencias en las estimaciones presentadas para el mismo indicador en distintos años o para distintos grupos de población o regiones en un mismo año podrían ser o no estadísticamente significativas.

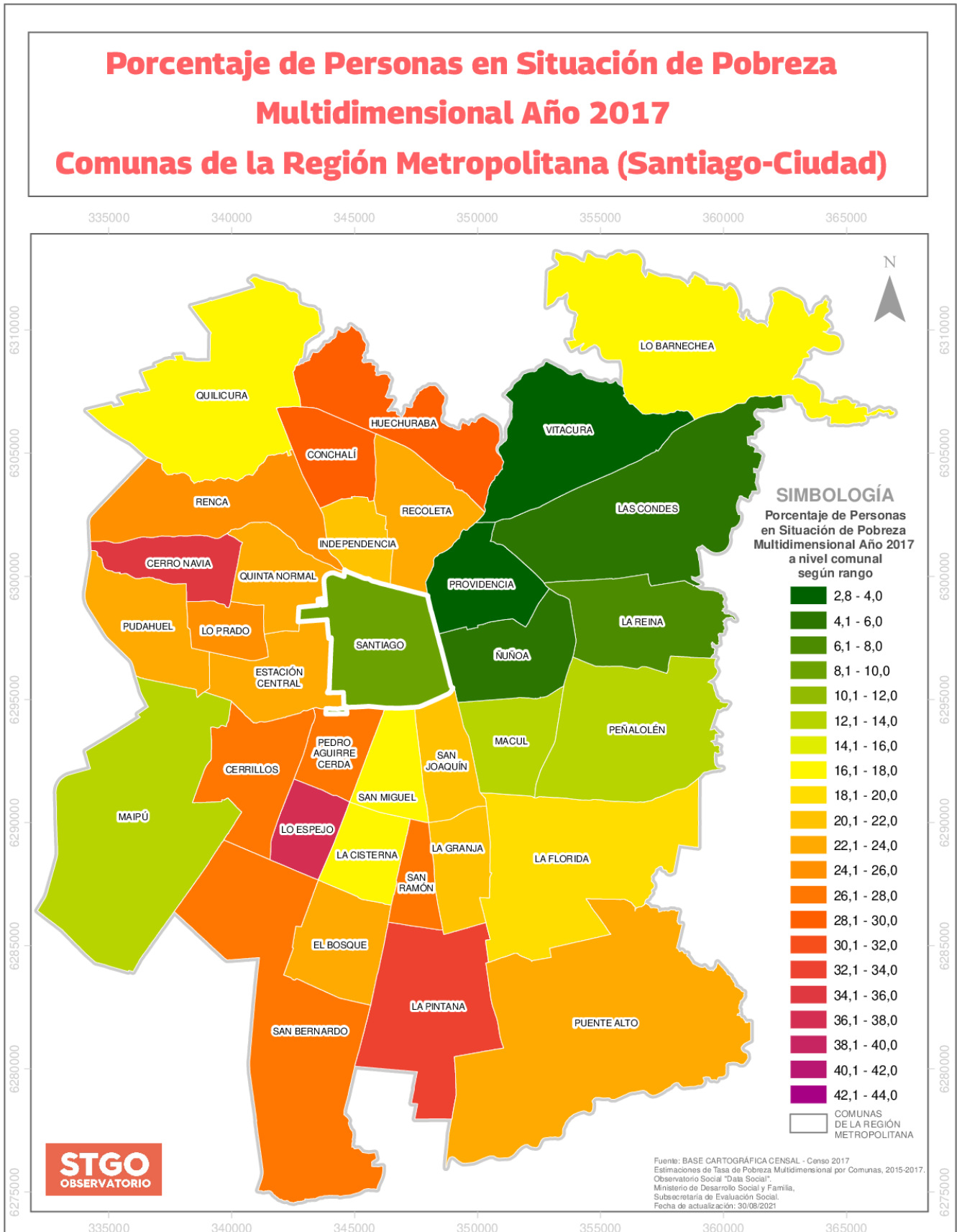
# MAPA N°6: INCIDENCIA DE LA POBREZA MULTIDIMENSIONAL A NIVEL COMUNAL, SEGÚN METODOLOGÍA DE ESTIMACIÓN PARA ÁREAS PEQUEÑAS



Elaboración propia, Según Serie de Datos de la Tasa de Pobreza Comunal de Estimaciones de Tasa de Pobreza multidimensional por Comunas, 2015. A partir de los datos de los indicadores territoriales del Observatorio Social "Data Social". Ministerio de Desarrollo Social y Familia, Subsecretaría de Evaluación Social, en base a información de la Encuesta Casen. Fecha de actualización: 30/08/2021

Nota: Las diferencias en las estimaciones presentadas para el mismo indicador en distintos años o para distintos grupos de población o regiones en un mismo año podrían ser o no estadísticamente significativas.

# MAPA N°7: INCIDENCIA DE LA POBREZA MULTIDIMENSIONAL A NIVEL COMUNAL, SEGÚN METODOLOGÍA DE ESTIMACIÓN PARA ÁREAS PEQUEÑAS



Elaboración propia, Según Serie de Datos de la Tasa de Pobreza Comunal de Estimaciones de Tasa de Pobreza multidimensional por Comunas, 2017. A partir de los datos de los indicadores territoriales del Observatorio Social "Data Social". Ministerio de Desarrollo Social y Familia, Subsecretaría de Evaluación Social, en base a información de la Encuesta Casen. Fecha de actualización: 30/08/2021

Nota: Las diferencias en las estimaciones presentadas para el mismo indicador en distintos años o para distintos grupos de población o regiones en un mismo año podrían ser o no estadísticamente significativas.

**Nota Metodológica N°1:**  
**Tasa de pobreza en la población por Ingresos Individuos**  
**Porcentaje de Personas en Situación de Pobreza por Ingresos**

Institución	MINISTERIO DE DESARROLLO SOCIAL Y FAMILIA
Nombre del indicador	Tasa de pobreza en la población (FGT-0)
Unidad de observación	Población residente en viviendas particulares ocupadas.
Definición	Este índice corresponde al porcentaje de personas en una población determinada que forman parte de hogares cuyos ingresos por persona equivalente son inferiores a la línea de pobreza establecida para su medición, esto es, al valor de la línea de pobreza por persona equivalente.
Tipo de datos	Estimación directa generada a partir de información de la Encuesta Casen vigente al periodo de referencia.
Fuente de datos	Ministerio de Desarrollo Social y Familia, Subsecretaría de Evaluación Social, en base a información de la Encuesta Casen.
Programa asociado	Programas sociales y políticas públicas en materias de competencia sectorial y transversal.
Cobertura y desagregación geográfica	País, regiones, comunas.
Cobertura temática	Pobreza
Cobertura y escala de tiempo	Período de cobertura: 2006-2009-2011-2013-2015-2017-2020. Escala: Año de referencia
Unidad de medida	Porcentaje
Periodicidad de publicación	Cada dos o tres años
Fecha de la próxima actualización	2023
Interpretación del indicador	Este índice corresponde al porcentaje de personas en una población determinada que forman parte de hogares cuyos ingresos por persona equivalente son inferiores a la línea de pobreza establecida para su medición, esto es, al valor de la línea de pobreza por persona equivalente.
Información adicional	<a href="http://observatorio.ministeriodesarrollosocial.gob.cl/">http://observatorio.ministeriodesarrollosocial.gob.cl/</a>
Observaciones y limitaciones	(a) Dado el diseño metodológico de la Encuesta Casen, las estimaciones están sujetas a error muestral. Para evaluar la precisión de las estimaciones, es pertinente considerar información del error estándar asociado a cada estimación. (b) Las estimaciones son generadas considerando factores de expansión regional (para estimaciones nacionales y regionales), los que expanden la información muestral a la proyección de población residente en viviendas particulares ocupadas vigente a la fecha de levantamiento de la Encuesta. (c) Los datos correspondientes a la Región del Biobío antes y después del año 2017 no son comparables, pues con anterioridad a este año dicha región incluía el territorio de la actual Región de Ñuble; (d) La Encuesta Casen tiene cobertura en 324 de las 346 comunas del país (se excluyen comunas definidas como Áreas de Dificil Acceso por el Instituto Nacional de Estadísticas, a saber: General Lagos, Colchane, Ollagüe, Juan Fernandez, Isla de Pascua, Cochamó, Chaitén, Futaleufú, Hualaihué, Palena, Lago Verde, Gúaitecas, O´Higgins, Tortel, Laguna Blanca, Río Verde, San Gregorio, Cabo de Hornos (ex Navarino), Antártica, Primavera, Timuakel y Torres del Paine.

## Nota Metodológica N°2:

A. Tasa de pobreza en la población por Pobreza Multidimensional Individuos  
Porcentaje de Personas en Situación de Pobreza Multidimensional

Institución	MINISTERIO DE DESARROLLO SOCIAL Y FAMILIA
Nombre del indicador	Tasa de pobreza en la población
Unidad de observación	Población residente en viviendas particulares ocupadas.
Definición	Pobreza Multidimensional reconoce que el bienestar es un fenómeno que incluye tanto aspectos monetarios como no monetarios, los cuales determinan las condiciones de vida de la población. Las dimensiones que incluye este indicador son: Educación, Salud, Trabajo y Seguridad Social, Vivienda y Entorno, Redes y cohesión Social.
Tipo de datos	Estimación directa generada a partir de información de la Encuesta Casen vigente al periodo de referencia.
Método de cálculo	Hogares que acumulan al menos un 22,5% de la ponderación de carencias en los indicadores incluidos en la medida de pobreza multidimensional. Primero, se determina a nivel de hogares, cuáles son carentes en cada uno de los 15 indicadores para luego agregar la ponderación asignada a cada uno, considerándose carentes los hogares que presenten carencias en un 22,5% o más del total de carencias posibles.
Fuente de datos	Ministerio de Desarrollo Social y Familia, Subsecretaría de Evaluación Social, en base a información de la Encuesta Casen.
Programa asociado	Programas sociales y políticas públicas en materias de competencia sectorial y transversal.
Cobertura y desagregación geográfica	País, regiones, comunas.
Cobertura temática	Pobreza
Cobertura y escala de tiempo	Período de cobertura: 2006-2009-2011-2013-2015-2017. Escala: Año de referencia
Unidad de medida	Porcentaje
Periodicidad de publicación	Cada dos o tres años
Fecha de la próxima actualización	2021
Utilidad del indicador	Permite identificar la incidencia relativa de la pobreza por multidimensional, para fines de diagnóstico y evaluación en el marco de las políticas sociales.
Interpretación del indicador	Pobreza Multidimensional reconoce que la pobreza es un fenómeno más complejo que la sola falta de ingresos, que también se manifiesta en carencias sufridas en distintas dimensiones del bienestar, en particular: Educación, Salud, Trabajo y Seguridad Social, Vivienda y Entorno, Redes y cohesión Social. La medición de pobreza multidimensional define carencias en estas 5 dimensiones a través del cálculo de 15 indicadores (3 por dimensión). El porcentaje de hogares en situación de pobreza multidimensional corresponde al porcentaje de hogares que exceden un umbral determinado de carencia total, calculada en base de los 15 indicadores.

Metodología Tasa de pobreza en la población por Pobreza Multidimensional Individuos Porcentaje de Personas en Situación de Pobreza Multidimensional	
Información adicional	<a href="http://observatorio.ministeriodesarrollosocial.gob.cl/">http://observatorio.ministeriodesarrollosocial.gob.cl/</a>
Observaciones y limitaciones	(a) Dado el diseño metodológico de la Encuesta Casen, las estimaciones están sujetas a error muestral. Para evaluar la precisión de las estimaciones, es pertinente considerar información del error estándar asociado a cada estimación. (b) Las estimaciones son generadas considerando factores de expansión regional (para estimaciones nacionales y regionales), los que expanden la información muestral a la proyección de población residente en viviendas particulares ocupadas vigente a la fecha de levantamiento de la Encuesta. (c) Los datos correspondientes a la Región del Biobío antes y después del año 2017 no son comparables, pues con anterioridad a este año dicha región incluía el territorio de la actual Región de Ñuble; (d) La Encuesta Casen tiene cobertura en 324 de las 346 comunas del país (se excluyen comunas definidas como Áreas de Dificil Acceso por el Instituto Nacional de Estadísticas, a saber: General Lagos, Colchane, Ollagüe, Juan Fernandez, Isla de Pascua, Cochamó, Chaitén, Futaleufú, Hualaihué, Palena, Lago Verde, Güaitecas, O´Higgins, Tortel, Laguna Blanca, Río Verde, San Gregorio, Cabo de Hornos (ex Navarino), Antártica, Primavera, Timuakel y Torres del Paine.



**B. Metodología de Medición de Pobreza Multidimensional en Chile  
CASEN 2015-2017**

Dimensión	Indicador	Ponderación
Educación (22,5%)	Asistencia	7,5%
	Rezago Escolar	7,5%
	Escolaridad	7,5%
Salud (22,5%)	Malnutrición en Niños/as	7,5%
	Adscripción al Sistema de Salud	7,5%
	Atención	7,5%
Trabajo y Seguridad Social (22,5%)	Ocupación	7,5%
	Seguridad Social	7,5%
	Jubilaciones	7,5%
Vivienda y Entorno (22,5%)	Habitabilidad (Estado de la Vivienda y Hacinamiento)	7,5%
	Servicios Básicos	7,5%
	Entorno	7,5%
Redes y Cohesión Social (10%)	Apoyo y Participación Social	3,33%
	Trato Igualitario	3,33%
	Seguridad	3,33%
*Las dimensiones de Salud, Educación, Trabajo y Seguridad Social, y Vivienda y Entorno poseen un ponderación de 22,5% y cada indicador 7,5%. La dimensión de Redes y Cohesión Social, en tanto, tiene un 10% de ponderación y cada indicador un 3,33%.		100%

Elaboración propia según Serie Documentos Metodológicos N°32 Versión revisada: 26 de Diciembre de 2016. Casen 2015. Ministerio de Desarrollo Social y Familia.

**C.- Metodología de Medición de la Pobreza por Ingresos**

A partir de la medición de pobreza basada en la Encuesta Casen 2013, se innova en la metodología de identificación de los hogares en situación de pobreza, tomando en cuenta escalas de equivalencia en el consumo del hogar (es decir, que a medida que aumenta el número de integrantes del hogar aumenta menos que proporcionalmente el gasto a incurrir para cubrir requerimiento nutricional asociado a las necesidades básicas alimentarias, así como también las no alimentarias).

Se considera que un hogar está en situación de pobreza si su ingreso mensual por persona equivalente es inferior a la "línea de pobreza por persona equivalente", o ingreso mínimo establecido para satisfacer las necesidades básicas alimentarias y no alimentarias de una persona equivalente en ese mismo período.

Elaboración propia según Serie Documentos Metodológicos N°28 Versión revisada: 26 de Enero de 2015. Casen 2013. Ministerio de Desarrollo Social y Familia.

# STGO

## OBSERVATORIO