



I. MUNICIPALIDAD DE
SANTIAGO

Síntesis de Resultados

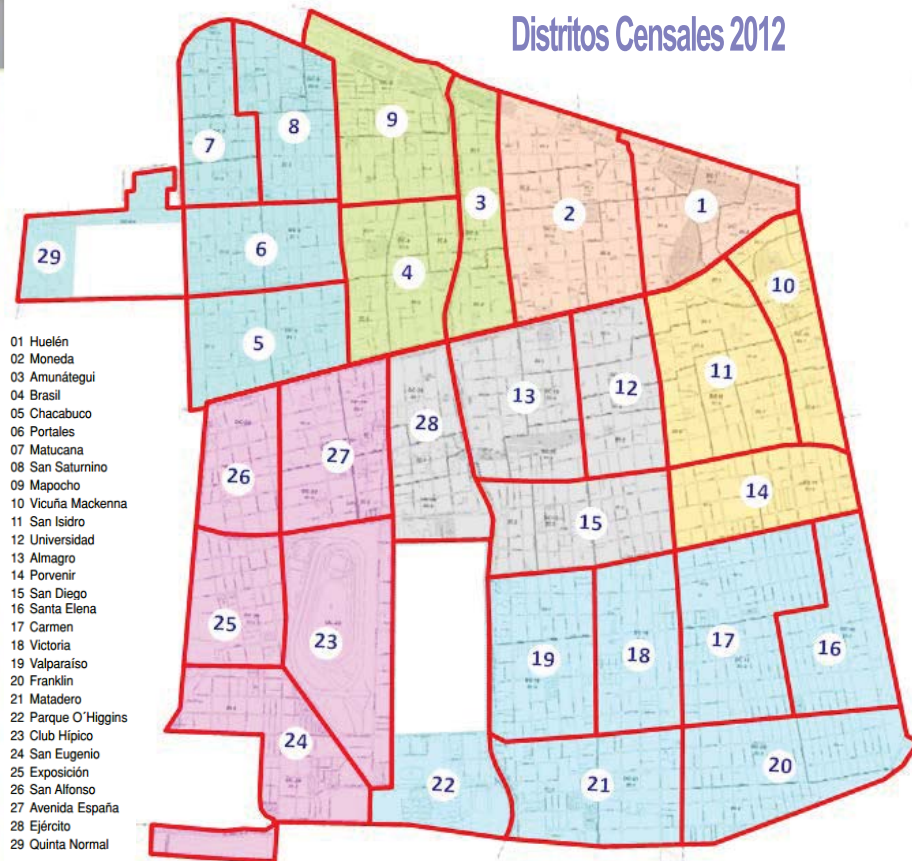
Comuna de Santiago

censo
>> 2012
Más moderno, seguro y profesional

Documento elaborado por la Unidad de Estudios de la Secretaría Comunal de Planificación
En base a información y diseño gráfico del Instituto Nacional de Estadísticas

>> Presentación

Distritos Censales 2012



POBLACION

Según los datos del Censo 2012, la comuna de Santiago creció durante los últimos 10 años, en 110.623 habitantes, siendo la de mayor crecimiento absoluto en el país, seguido por Puente Alto (82.429) y Quilicura (70.821). Este crecimiento convirtió a la comuna de Santiago en la cuarta comuna más poblada de la ciudad capital con 311.415 habitantes (en el 2002 Santiago ocupaba el 7° lugar).

Este crecimiento poblacional tiene una expresión particular en cuanto a su velocidad de cambio, cuando se verifica que 117.355 habitantes mayores de 5 años (40% del total comunal) no vivían en la comuna en el 2007. De ellos 22.387 habitantes tampoco vivían en el país ese año, representando la mayor llegada de población inmigrante desde el extranjero, de toda la ciudad durante el último quinquenio.

VIVIENDA

El stock residencial de la comuna se incrementó durante el período intercensal en 74.042 viviendas particulares, ocupando también el primer lugar en crecimiento absoluto del país, triplicando a las comunas que le siguen: Puerto Montt (35.220), Viña del Mar (33.147) y Puente Alto (28.747). Este crecimiento consolidó a Santiago como la tercera comuna con más viviendas de la ciudad, con 151.556 viviendas particulares (en el 2002 Santiago estaba en 5° lugar).

HOGARES

El número de hogares comunales se elevó en Santiago de 72.293 en el 2002, a 134.581 en el 2012, lo que representa un crecimiento del 86% en el período.

>> Población y tasa de crecimiento anual intercensal. Censo 2012

♂ Hombres: 158.533 | ♀ Mujeres: 152.882

311.415

Total Población
censo 2012 

Tasa de crecimiento de población anual intercensal (por 100 habitantes):
1982-1992: -0,07 | 1992-2002: -1,39 | 2002-2012: 4,49

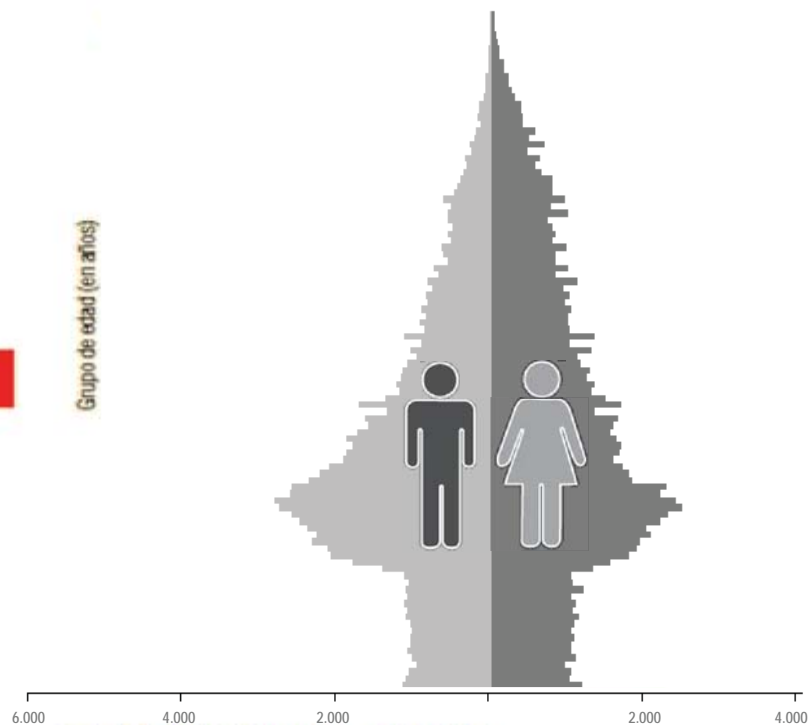
La comuna de Santiago está en el 1^{er} lugar nacional en crecimiento absoluto de la población en el período intercensal 2002-2012, con 110.623 nuevos habitantes; seguido por Puente Alto (90.566), Quilicura (70.828) y Puerto Montt (62.517)



Población y Tasa de Crecimiento Intercensal según Comuna

Comuna	Censo 2002	Censo 2012	Tasa crecimiento
AMS	5.408.150	5.838.910	0,77
Santiago	200.792	311.415	4,49
Cerrillos	71.906	79.164	0,97
Cerro Navia	148.312	128.090	-1,46
Conchalí	133.256	121.118	-0,95
El Bosque	175.594	162.671	-0,76
Estación Central	130.394	119.292	-0,89
Huechuraba	74.070	87.667	1,70
Independencia	65.479	73.874	1,21
La Cisterna	85.118	80.910	-0,51
La Florida	365.674	363.903	-0,05
La Granja	132.520	121.214	-0,89
La Pintana	190.085	182.930	-0,38
La Reina	96.762	91.927	-0,51
Las Condes	249.893	282.972	1,25
Lo Barnechea	74.749	97.230	2,66
Lo Espejo	112.800	99.527	-1,24
Lo Prado	104.316	94.766	-0,96
Macul	112.535	111.436	-0,10
Maipú	468.390	525.229	1,15
Nuñoa	163.511	195.410	1,80
Pedro Aguirre Cerda	114.560	104.018	-0,96
Peñalolén	216.060	237.862	0,97
Providencia	120.874	130.808	0,79
Pudahuel	195.653	225.509	1,43
Quilicura	126.518	197.346	4,55
Quinta Normal	104.012	101.737	-0,22
Recoleta	148.220	152.985	0,32
Renca	133.518	142.136	0,63
San Joaquín	97.625	94.255	-0,35
San Miguel	78.872	90.846	1,42
San Ramón	94.906	85.195	-1,07
Vitacura	81.499	84.195	0,33
Puente Alto	492.915	583.471	1,70
San Bernardo	246.762	277.802	1,19

Santiago, pirámide de población. Censo 2002



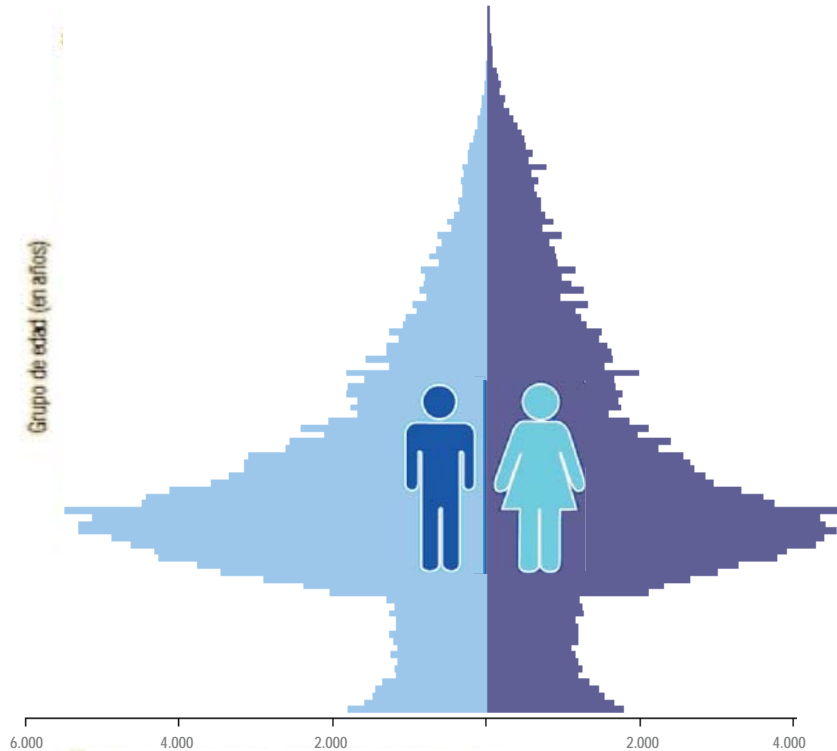
Índice de Adulto Mayor Censo 2002: 102,8

Hay 102,8 personas de 60 años o mas por cada 100 menores de 15 años

Censo 2002

Grupo de edad	Total	Hombres	Mujeres
Total	200.792	99.155	101.637
0 a 4 años	10.661	5.475	5.186
5 a 9 años	10.133	5.103	5.030
10 a 14 años	10.485	5.332	5.153
15 a 19 años	12.220	6.347	5.873
20 a 24 años	20.200	10.879	9.321
25 a 29 años	24.054	12.904	11.150
30 a 34 años	19.763	10.900	8.863
35 a 39 años	16.477	8.665	7.812
40 a 44 años	14.273	7.095	7.178
45 a 49 años	11.353	5.480	5.873
50 a 54 años	10.198	4.756	5.442
55 a 59 años	8.814	4.092	4.722
60 a 64 años	7.738	3.359	4.379
65 a 69 años	6.644	2.722	3.922
70 a 74 años	6.673	2.564	4.109
75 a 79 años	4.570	1.645	2.925
80 años o mas	6.536	1.837	4.699

Santiago, pirámide de población. Censo 2012



Índice de Adulto Mayor Censo 2012: 89,6

Hay 89,6 personas de 60 años o más por cada 100 menores de 15 años

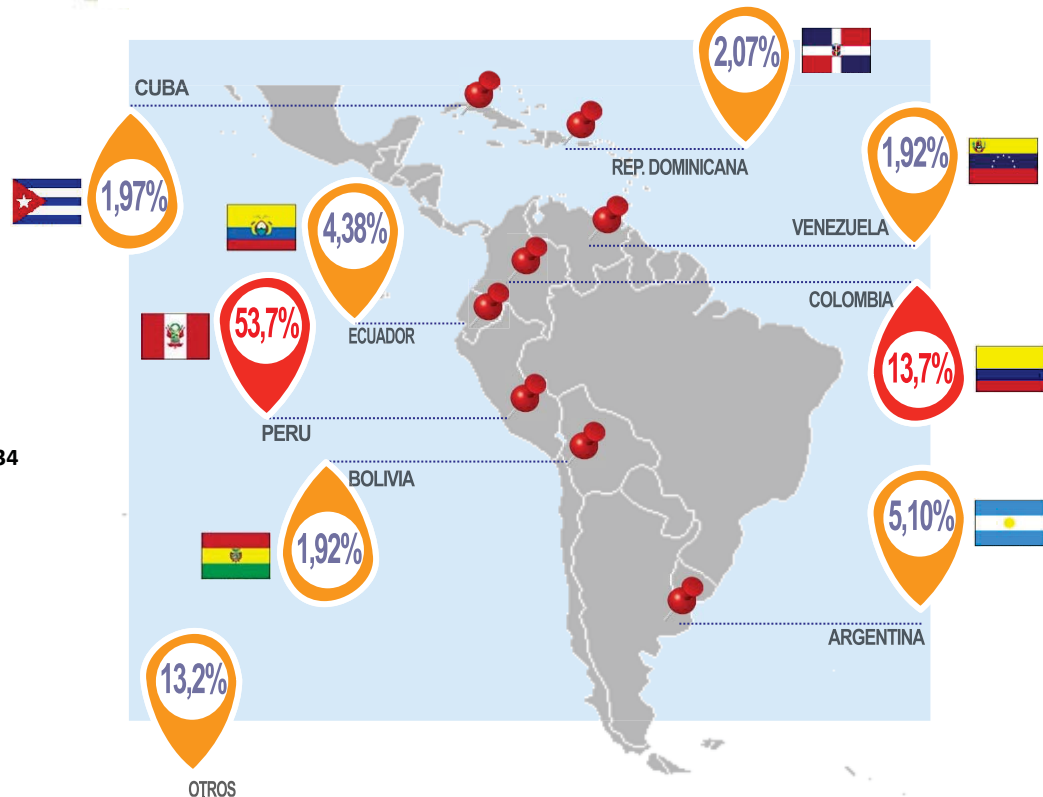
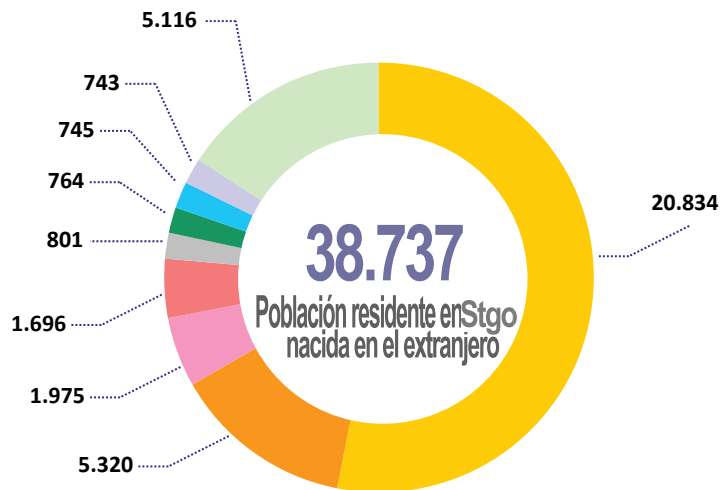
Censo 2012

Grupo de edad	Total	Hombres	Mujeres
Total	311.415	158.533	152.882
0 a 4 años	16.988	8.581	8.407
5 a 9 años	12.228	6.251	5.977
10 a 14 años	11.827	6.116	5.711
15 a 19 años	16.326	8.305	8.021
20 a 24 años	35.463	18.911	16.552
25 a 29 años	47.381	25.460	21.921
30 a 34 años	40.487	22.321	18.166
35 a 39 años	28.413	15.540	12.873
40 a 44 años	20.751	10.969	9.782
45 a 49 años	17.251	8.805	8.446
50 a 54 años	15.652	7.413	8.239
55 a 59 años	12.096	5.579	6.517
60 a 64 años	9.810	4.340	5.470
65 a 69 años	8.082	3.538	4.544
70 a 74 años	6.395	2.492	3.903
75 a 79 años	4.810	1.731	3.079
80 años o más	7.455	2.181	5.274

>> Población residente en Santiago nacida en el extranjero según país (independiente de la nacionalidad) Censo 2012

- Perú
- Colombia
- Argentina
- Ecuador
- Rep Dominicana
- Cuba
- Venezuela
- Bolivia
- Otros

Entre las 38.737 personas residentes en Santiago nacida en el extranjero, destacan los nacidos en Perú (53,7%), Colombia (13,7%) y Argentina (5,1%)



>> Población de 5 años o más inmigrante a la comuna en los últimos 5 años (independiente de lugar de origen)

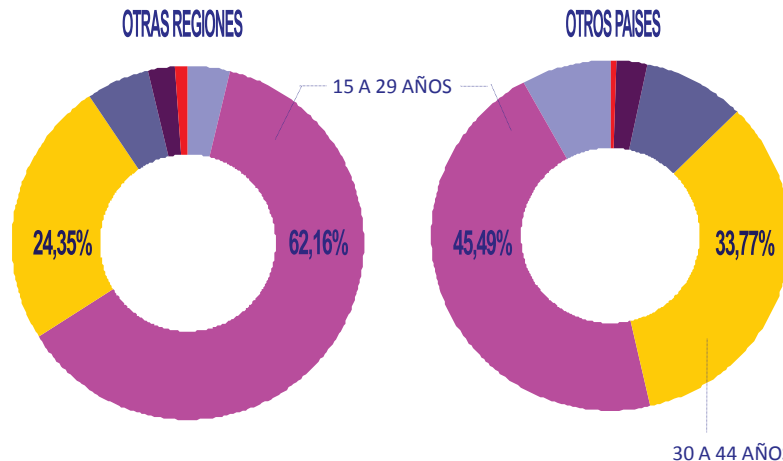
Origen	Total	Porcentaje
Total	62.705	
Pais Extranjero	22.387	35,70%
Arica	728	1,16%
Tarapacá	1.104	1,76%
Antofagasta	1.842	2,94%
Atacama	816	1,30%
Coquimbo	1.968	3,14%
Valparaíso	9.517	15,18%
O'Higgins	5.691	9,08%
Maule	3.964	6,32%
Biobío	7.060	11,26%
La Araucanía	3.101	4,95%
Los Ríos	1.269	2,02%
Los Lagos	2.110	3,36%
Aysén	396	0,63%
Magallanes	752	1,20%

De la población de 5 años o más que ha ingresado a la comuna en los últimos cinco años, y que tienen residencia habitual en Santiago, sobresalen los provenientes del Extranjero (35,70%), y de las Regiones de Valparaíso (15,18%) y Biobío (11,26%)

A este total hay que sumar 54.650 habitantes que se movieron dentro de la propia Región Metropolitana de Santiago hacia la comuna capital.

>> Población Migrante según región de residencia habitual

Migrantes y No Migrantes por Región de Residencia Habitual y Grandes Grupos de Edad					
Grupos de Edad	Población de 5 años o más	No Migrantes	Migrantes Internos (otras regiones)	Migrantes Pais Extranjero	Ignorado/ No Declarado
5 a 14 años	8,17%	8,68%	3,97%	8,18%	20,84%
15 a 29 años	33,68%	27,53%	62,16%	45,49%	30,78%
30 a 44 años	30,45%	31,29%	24,35%	33,77%	25,61%
45 a 59 años	15,28%	17,59%	5,80%	9,32%	13,12%
60 a 74 años	8,25%	9,85%	2,53%	2,70%	5,92%
75 años o más	4,17%	5,06%	1,18%	0,54%	3,73%



>> Porcentaje de alfabetismo y analfabetismo de la población de 10 años o más. Censo 2002 y 2012

La población alfabeta aumentó 5,62 puntos porcentuales en los últimos diez años, alza superior a la de los censos 1992 y 2002 (1,3 puntos porcentuales).

Censo 2002

93,78

Porcentaje de alfabetismo
Censo 2002



Censo 2012

99,40

Porcentaje de alfabetismo
Censo 2012



6,22

Porcentaje de analfabetismo
Censo 2002



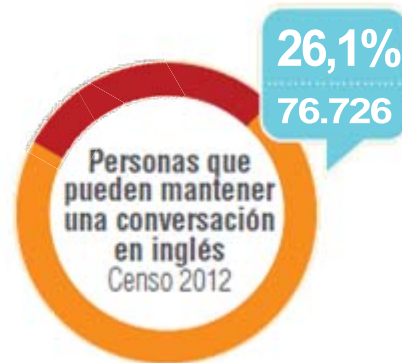
0,60

Porcentaje de analfabetismo
Censo 2012



>> Población que puede sostener una conversación en inglés, según grupo de edad. Censo 2012

MAYORES DE 5 AÑOS



País	Nº de personas que hablan inglés	Porcentaje para cada grupo de edad
Total Comuna	76.726	26,06%
5 a 14 años	24.055	2,70%
15 a 19 años	16.326	5,90%
20 a 24 años	35.463	15,33%
25 a 29 años	47.381	23,81%
30 a 39 años	68.900	29,55%
40 a 49 años	38.002	10,76%
50 años o más	64.300	11,95%

>> Población de 5 años o más por nivel de instrucción

Censo 2012

Nivel de Instrucción	Población de 5 años o más	
Total	294.427	
Nunca asistió	1.127	0,38%
Pre Básica	2.931	1,00%
Diferencial	725	0,25%
Básica, Primaria o Preparatoria	45.446	15,44%
Medio Científico Humanista o Humanidades	66.209	22,49%
Media Técnica Profesional, Comercial , Industrial o Normalista	15.653	5,32%
Técnico de Nivel Superior	38.573	13,10%
Profesional	109.733	37,27%
Postítulo	5.666	1,92%
Magíster	7.072	2,40%
Doctorado	1.292	0,44%

Número y porcentaje de personas de 15 años o más que está cursando o ha cursado niveles de educación superior (calculado sobre cantidad de población de 15 años o más).

Censo 2012

55,1%
162.336



Censo 2002

36,7%
69.917

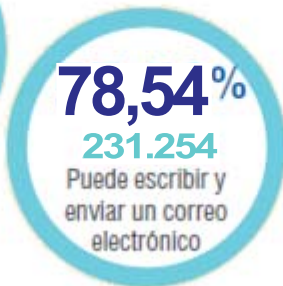


En el decenio 2002 - 2012, el número de personas que está cursando o ha cursado niveles de educación superior aumentó en 92.619, lo que representa un crecimiento de 132,86%

>> Población de 5 años o más, por grupo de edad según condición de uso de internet y envío de correo electrónico. Censo 2012

Uso de Internet y envío de correo electrónico	Población de 5 años o más	Grupo de edad				
		5 a 14 años	15 a 29 años	30 a 44 años	45 a 59 años	60 años o más
Total Comuna	294.427	24.055	99.170	89.651	44.999	36.552
Puede buscar información en internet	237.207	16.600	95.245	81.317	32.040	12.005
Puede escribir y enviar un correo electrónico	231.254	13.755	94.584	80.410	31.053	11.452
Puede realizar ambas actividades	230.089	13.720	94.439	80.089	30.671	11.170
No puede realizar ninguna de las dos actividades	53.896	7.208	3.168	7.402	12.187	23.931

10

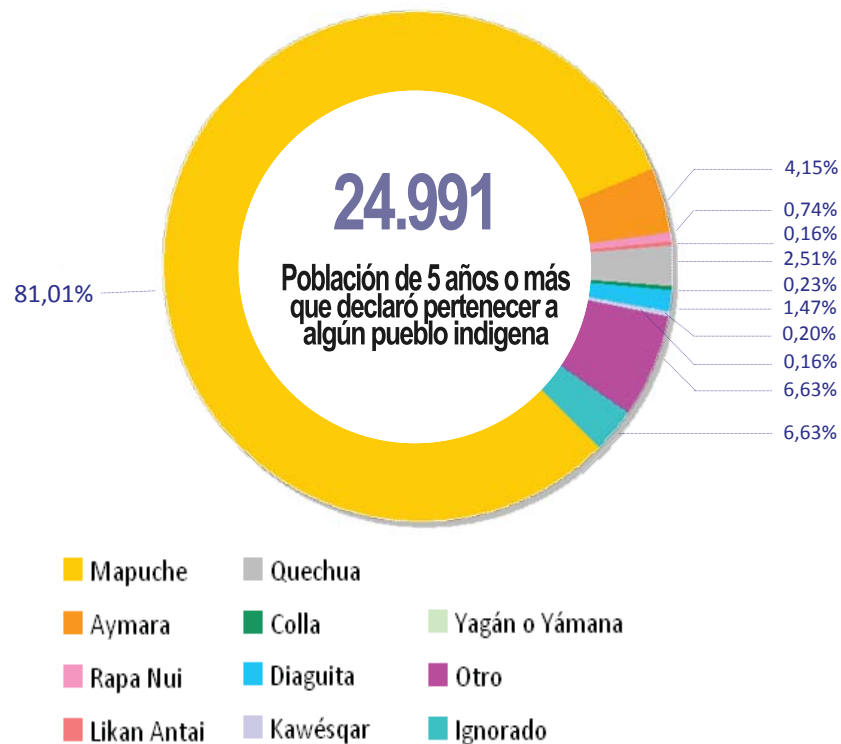


>> Población de 5 años o más, por grupo étnico, según comuna. Censo 2012

8,49% de la población de 5 años o más se considera perteneciente a algún pueblo indígena.

Comuna	Población de 5 años o más	Población de 5 años o más que pertenece a un grupo étnico	
AMS	5.429.912	510.810	9,41%
Santiago	294.427	24.991	8,49%
Cerrillos	73.263	6.338	8,65%
Cerro Navia	119.217	17.281	14,50%
Conchalí	112.825	10.427	9,24%
El Bosque	150.536	14.199	9,43%
Estación Central	111.644	10.879	9,74%
Huechuraba	79.848	7.898	9,89%
Independencia	68.982	5.188	7,52%
La Cisterna	75.811	4.697	6,20%
La Florida	340.026	34.057	10,02%
La Granja	112.870	13.973	12,38%
La Pintana	167.216	23.607	14,12%
La Reina	86.807	4.696	5,41%
Las Condes	266.778	7.821	2,93%
Lo Barnechea	89.788	3.131	3,49%
Lo Espejo	92.076	9.393	10,20%
Lo Prado	88.176	10.418	11,82%
Macul	104.694	9.797	9,36%
Maipú	489.014	51.499	10,53%
Nuñoa	184.220	11.387	6,18%
Pedro Aguirre Cerda	97.207	8.742	8,99%
Peñalolén	220.532	27.608	12,52%
Providencia	124.025	5.006	4,04%
Pudahuel	208.083	22.367	10,75%
Quilicura	180.438	20.179	11,18%
Quinta Normal	95.068	8.889	9,35%
Recoleta	142.089	12.194	8,58%
Renca	130.452	13.457	10,32%
San Joaquín	88.457	7.910	8,94%
San Miguel	85.000	6.821	8,02%
San Ramón	79.324	9.119	11,50%
Vitacura	78.414	1.454	1,85%
Puente Alto	537.719	59.582	11,08%
San Bernardo	254.886	25.805	10,12%

Distribución por etnias



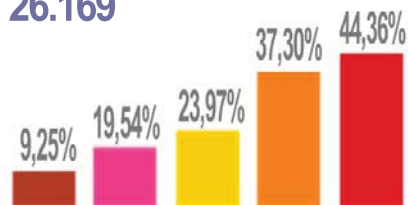
>> Población con discapacidad, por tipo de discapacidad, según grupo de edad. Censo 2012

Grupo de Edad	Total con una o más discapacidades	Dificultad física y/o de movilidad	Mudez o dificultad en el habla	Dificultad psiquiátrica, mental o intelectual	Sordera o dificultad auditiva incluso usando audífonos	Ceguera o dificultad para ver incluso usando lentes
Total Comuna	26.169	11.609	2.421	5.114	6.272	9.760
0 a 14 años	1.354	373	496	483	138	286
15 a 29 años	3.964	994	419	1.001	556	1.797
30 a 44 años	4.735	1.494	376	1.089	827	1.918
45 a 59 años	5.377	2.334	336	999	991	2.254
60 años y más	10.739	6.414	794	1.542	3.760	3.505

Porcentaje por tipo de discapacidad de la población discapacitada

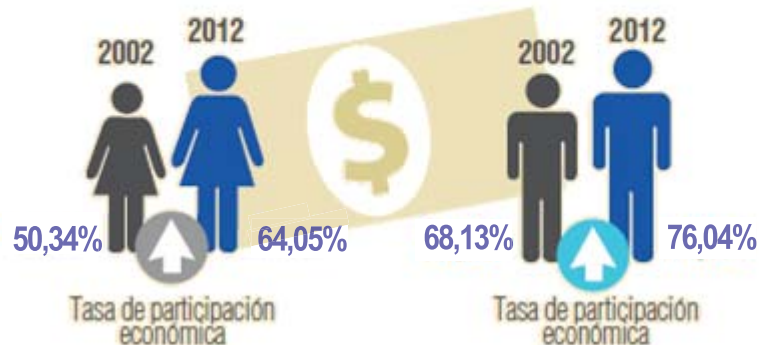
Población con una o más discapacidad

26.169



- Dificultad física y/o de movilidad
- Ceguera o dificultad para ver incluso usando lentes
- Sordera o dificultad auditiva incluso usando audífonos
- Dificultad psiquiátrica, mental o intelectual
- Mudez o dificultad en el habla

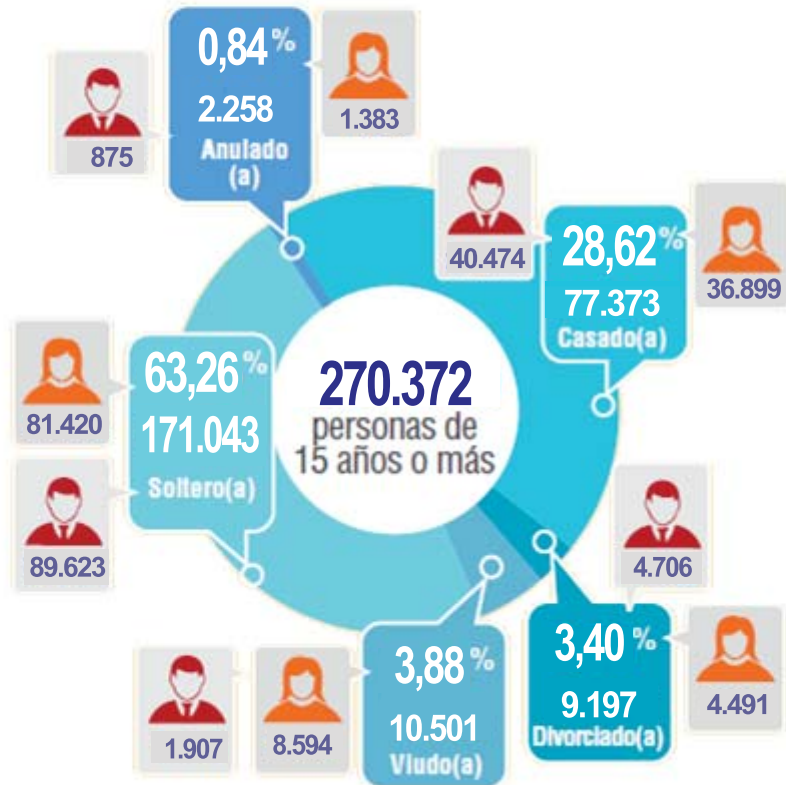
>> Tasa de participación económica, por sexo, según grupo de edad. Censo 2002 y 2012



Grupo de edad	Tasa de participación económica Censo 2002			Tasa de participación económica Censo 2012		
	Ambos sexos	Hombres	Mujeres	Ambos sexos	Hombres	Mujeres
Total comuna	59,08	68,13	50,34	70,15	76,04	64,05
15 a 24 años	35,66	36,89	34,26	38,85	40,99	36,48
25 a 34 años	78,52	82,39	73,92	87,19	88,73	85,35
35 a 44 años	79,78	87,90	71,24	90,77	93,78	87,26
45 a 54 años	75,58	86,81	65,42	86,36	91,95	80,93
55 a 64 años	56,08	73,23	42,04	68,77	83,02	56,98
65 años y más	16,69	29,13	9,72	18,05	30,79	10,52

La tasa de participación económica de los hombres de 55 a 64 años pasa de 73,23% en 2002 a 50,34% en 2012.

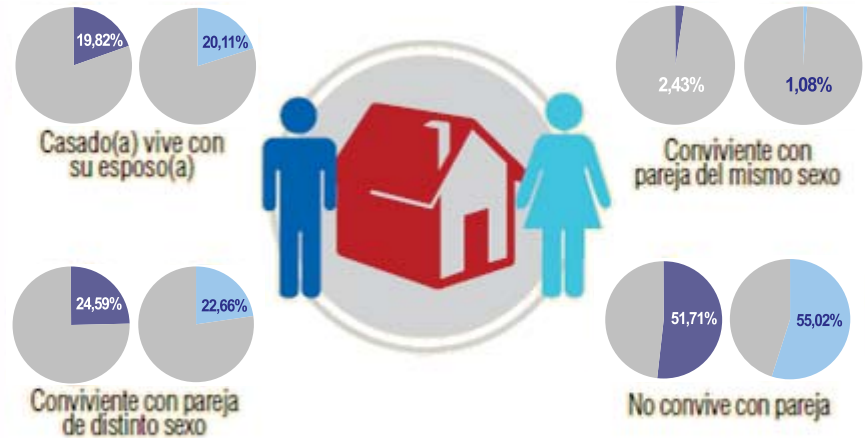
>> Población de 15 años o más, según estado civil. Censo 2012



>> Población de 15 años o más, según estado de hecho, por sexo. Censo 2012

1,76% de la población de 15 años o más declara convivir con pareja del mismo sexo.

Estado de hecho	Total	Hombres	Mujeres
Total Comuna	270.372	137.585	132.787
Casado(a) vive con su esposo(a)	53.967	27.266	26.701
Conviviente con pareja de distinto sexo	63.917	33.829	30.088
Conviviente con pareja del mismo sexo	4.783	3.345	1.438
No convive con pareja	144.200	71.140	73.060
Ignorado	3.505	2.005	1.500



>> Población de 15 años o más que se desplaza fuera de la comuna, por sexo, según motivo. Censo 2012

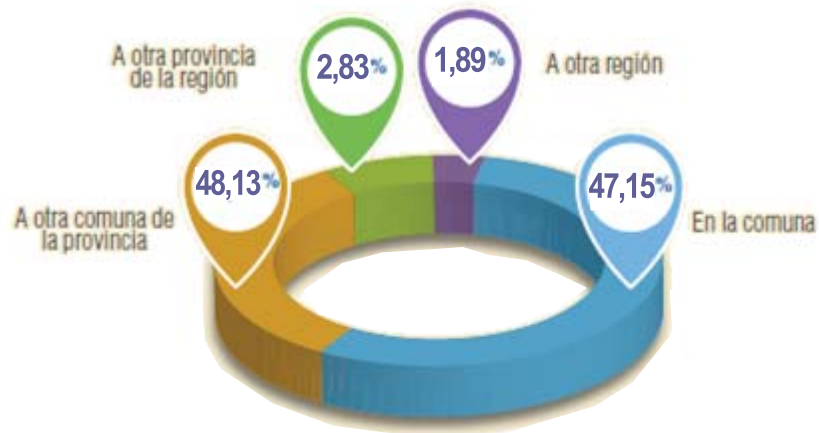


Desplazamiento fuera de la comuna, por sexo, según motivo

Motivo de desplazamiento	Ambos sexos	Hombres	Mujeres
Total Comuna	122.572	67.536	55.036
Trabaja	106.338	59.359	46.979
Estudia	16.234	8.177	8.057

>> Población de 15 años o más que se desplaza por trabajo o estudio, según destino. Censo 2012

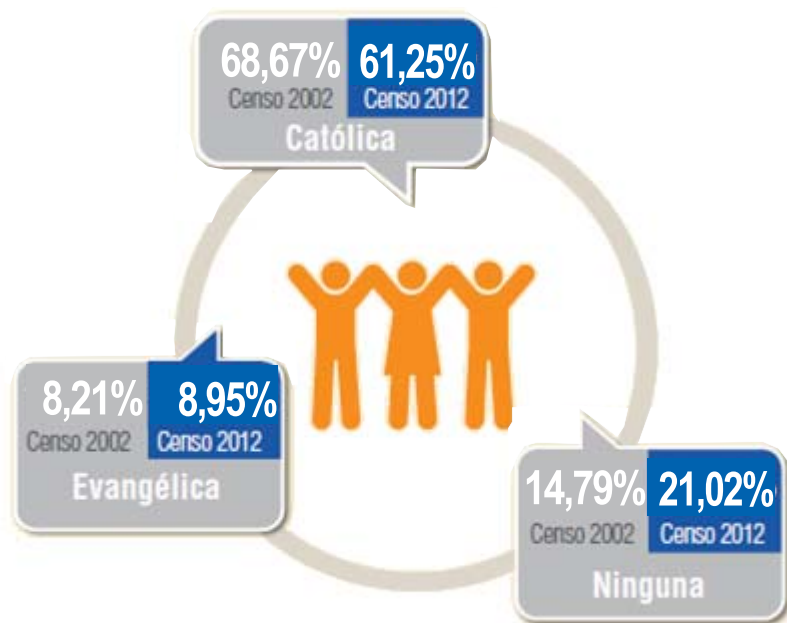
Destino	Población	Porcentaje
Total	192.477	100,00%
En la comuna	90.749	47,15%
A otra comuna de la provincia	92.646	48,13%
A otra provincia de la región	5.448	2,83%
A otra región	3.634	1,89%



>> Población de 15 años o más, por religión declarada, según grupos de edad. Censo 2012

Sexo y grupo de edad	Población de 15 años o más	Católica	Evangélica o Protestante	Judía	Musulmana	Mormón	Ortodoxa	Budista	Fe Bahá'í	Testigo de Jehová	Espiritualidad Indígena	Otra religión o credo	Ninguna	Ignorado
Ambos Sexos	270.372	165.607	24.187	463	282	1.791	232	1.018	49	1.885	475	14.462	56.842	3.079
15 a 29 años	99.170	53.569	9.625	125	91	763	70	360	12	581	198	5.675	26.775	1.326
30 a 44 años	89.651	52.954	8.249	134	131	595	92	430	18	588	224	5.103	20.207	926
45 a 59 años	44.999	30.539	4.090	110	42	293	42	152	16	424	34	2.347	6.425	485
60 años o más	36.552	28.545	2.223	94	18	140	28	76	3	292	19	1.337	3.435	342

Religión o credo: creencia religiosa que declara o no cada persona.



	Censo 2002			Censo 2012		
	Porcentaje Católica	Porcentaje Evagélica	Porcentaje Ninguna	Porcentaje Católica	Porcentaje Evagélica	Porcentaje Ninguna
Total	68,67%	8,21%	14,79%	61,25%	8,95%	21,02%
15 a 29 años	62,17%	9,24%	19,82%	54,02%	9,71%	27,00%
30 a 44 años	65,31%	9,35%	16,18%	59,07%	9,20%	22,54%
45 a 59 años	72,61%	7,45%	11,18%	67,87%	9,09%	14,28%
60 años o más	81,63%	5,34%	7,17%	78,09%	6,08%	9,40%

Las personas de 15 años o más que declararon "ninguna" a la pregunta ¿Cuál es su religión o credo? aumentaron de 14,79% en 2002 a 21,02% en 2012, concentrándose en el grupo de 15 a 44 años.

>> Promedio de hijos por mujer en edad fértil según grupo de edad. Censo 2002 y 2012

Fecundidad: estudio de la frecuencia de los nacimientos de hijos vivos, en relación a las mujeres en edad fértil, esto es, con edades entre 15 y 49 años.



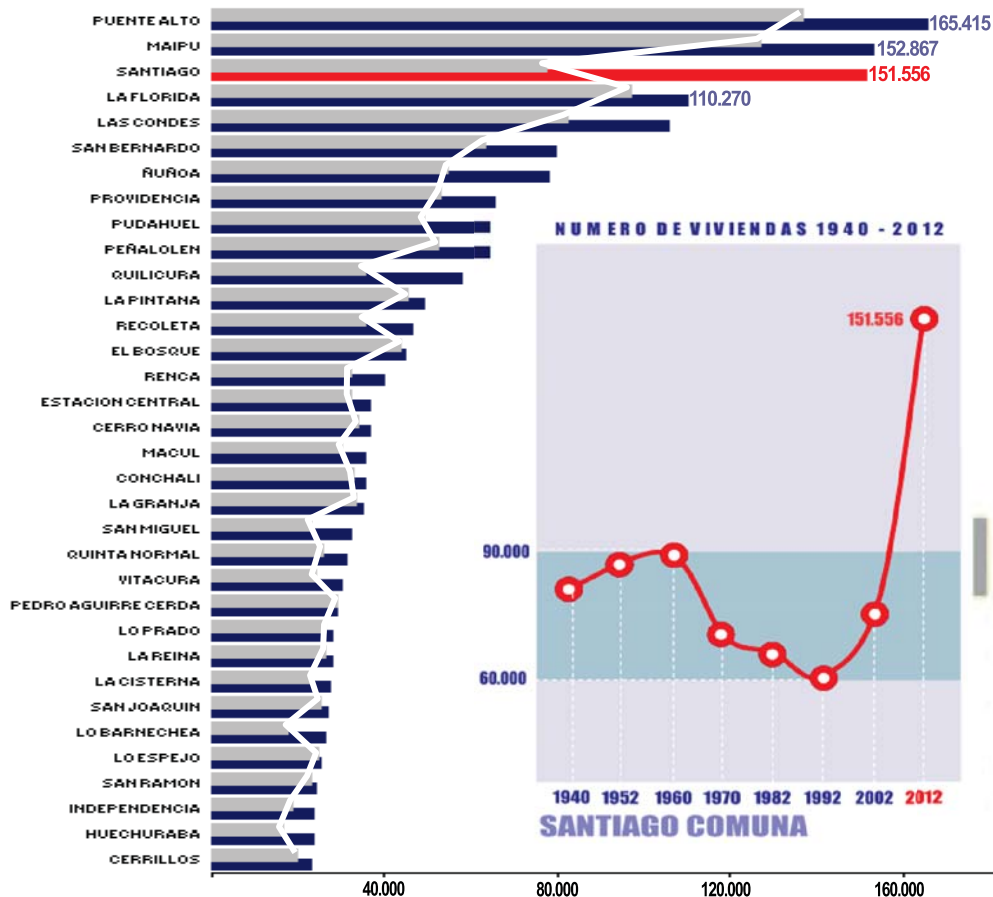
Total
Censo 2002



Total
Censo 2012

Grupo de edad	Promedio de hijos por mujer en edad fértil	
	Censo 2002	Censo 2012
Total Comuna	1,47	1,17
15 a 19 años	0,16	
20 a 24 años	0,34	
25 a 29 años	0,65	
30 a 34 años	1,11	
35 a 39 años	1,57	
40 a 44 años	1,85	
45 a 49 años	1,99	
Promedio de hijos por mujer para grupo de edad de 50 años o más		
50 años o más	2,21	

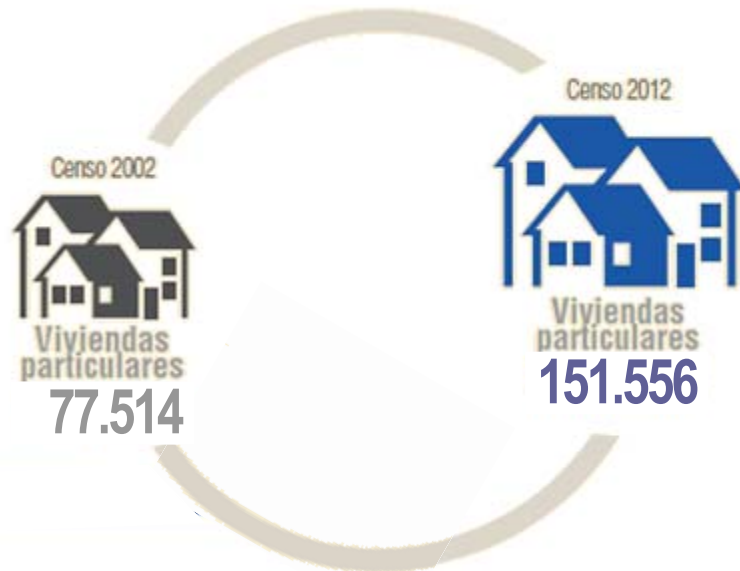
>> Viviendas particulares según comuna. Censo 2002 y 2012



NUMERO DE VIVIENDAS 1940 - 2012



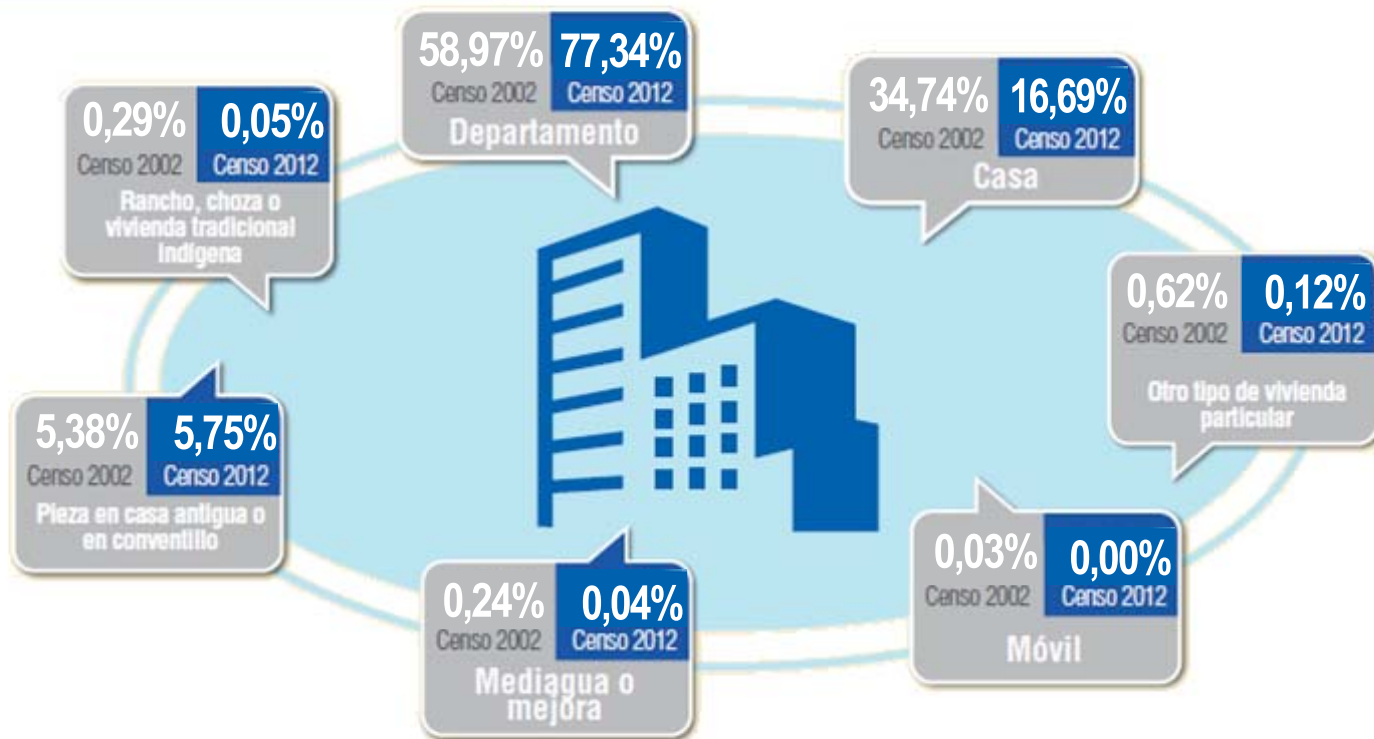
SANTIAGO COMUNA



Vivienda: edificación, o parte de ella, construida, convertida o dispuesta para el alojamiento permanente o temporal de personas, así como cualquier clase de albergue, ocupado como lugar de alojamiento. También una vivienda puede estar compuesta por un conjunto de edificaciones.

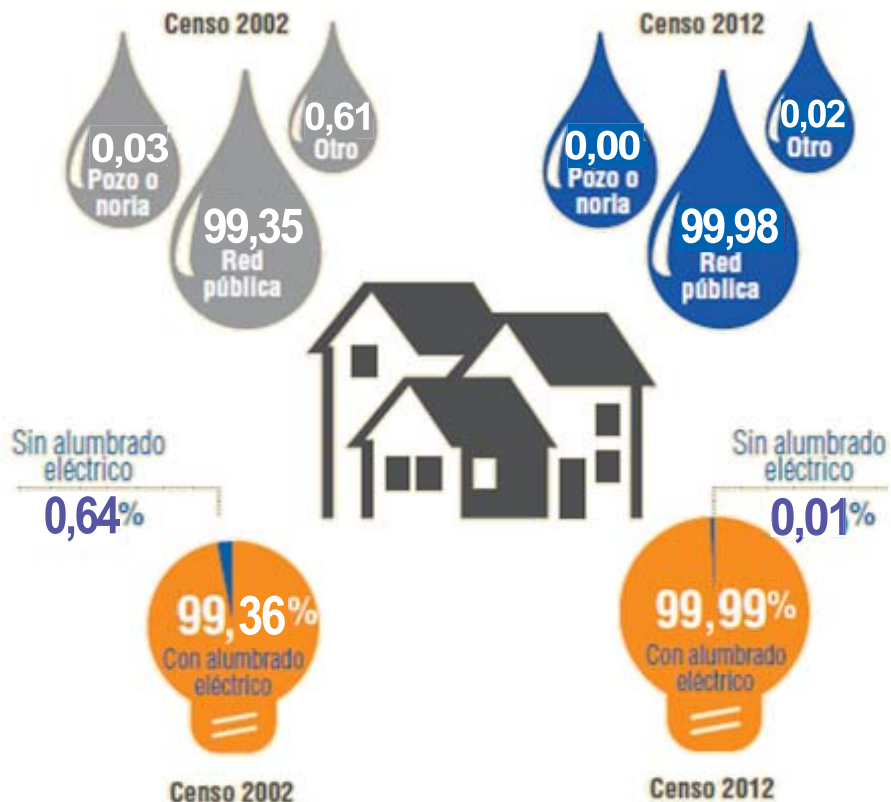
Vivienda particular: vivienda habitada, o susceptible de ser habitada por una persona que vive sola o por un grupo de personas que constituyen uno o más hogares.

>> Distribución de las viviendas particulares según tipo de vivienda. Censo 2002 y 2012



El tipo de vivienda DEPARTAMENTO se incrementó de 45.218 unidades en el 2002, a 117.216 unidades en el 2012, constituyéndose en el mayor crecimiento absoluto a nivel del País. El tipo de vivienda CASA disminuyó de 26.635 unidades a 25.299 unidades en el mismo decenio.

>> **Porcentaje de viviendas particulares según acceso a los servicios de alumbrado eléctrico y agua.**
Censo 2002 y 2012



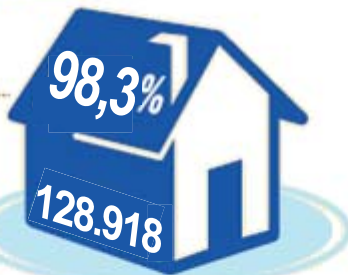
>> **Viviendas particulares según medio de eliminación de basura.**
Censo 2012



>> Viviendas particulares ocupadas según número de hogares. Censo 2002 y 2012

Hogar: una o más personas, unidas o no por vínculos de parentesco, que residen en una misma vivienda o en parte de ella, y usan o se benefician de un mismo presupuesto para alimentación y servicios básicos.

1 Hogar
por vivienda
Censo 2012



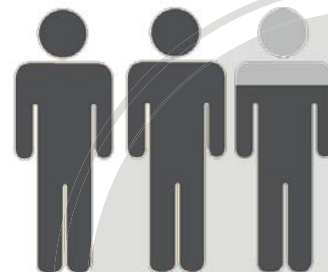
1 Hogar
por vivienda
Censo 2002



Viviendas particulares ocupadas según número de hogares. Censo 2012 y 2002

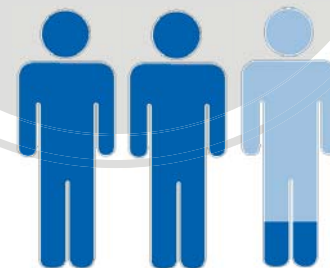
Numero de Hogares	Viviendas particulares			
	Censo 2002		Censo 2012	
Total Comuna	64.978		131.205	
1	61.101	94,03%	128.918	98,26%
2	2.245	3,46%	1.571	1,20%
3	831	1,28%	483	0,37%
4 o más	801	1,23%	233	0,18%

>> Tamaño promedio de los hogares Censo 2002 y 2012



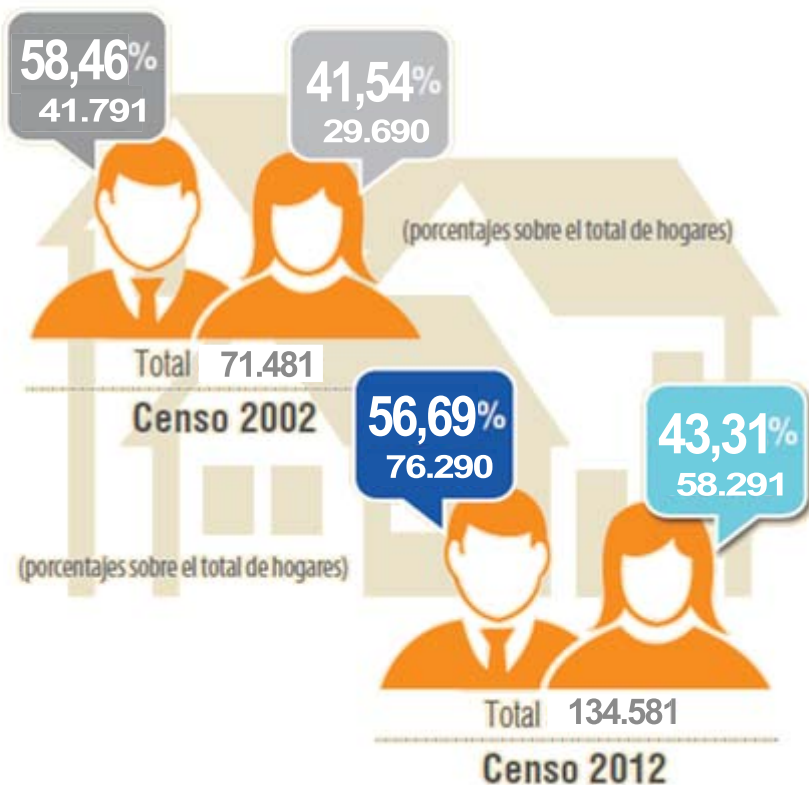
2,78
personas por hogar
Censo 2002

2,22
personas por hogar
Censo 2012



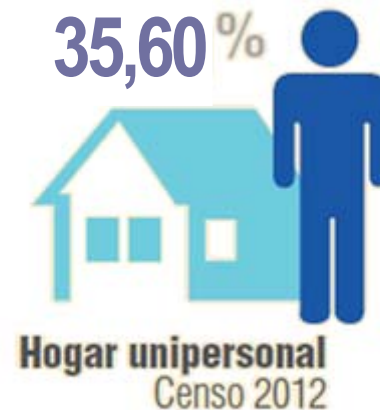
>> Jefe de hogar por sexo. Censo 2002 y 2012

Jefe de hogar: persona, hombre o mujer, reconocida como tal por los miembros del hogar.
Las mujeres jefas de hogar aumentan 1,78 puntos porcentuales entre 2002 y 2012.

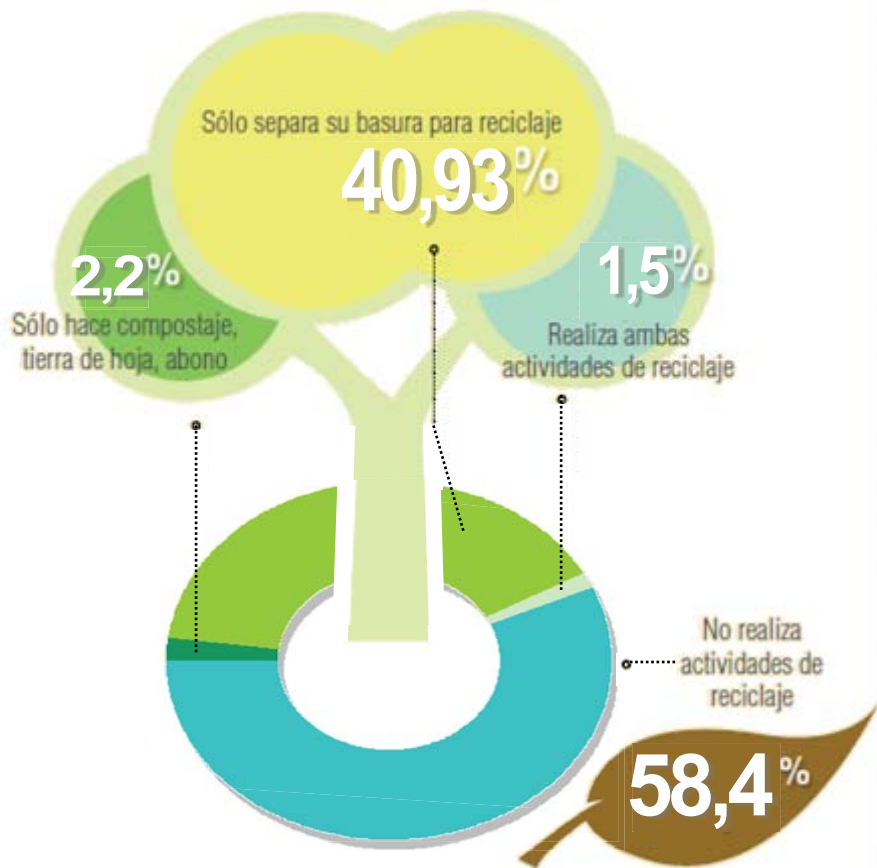


>> Distribución de hogares y personas según tipo de hogar. Censo 2002 y 2012

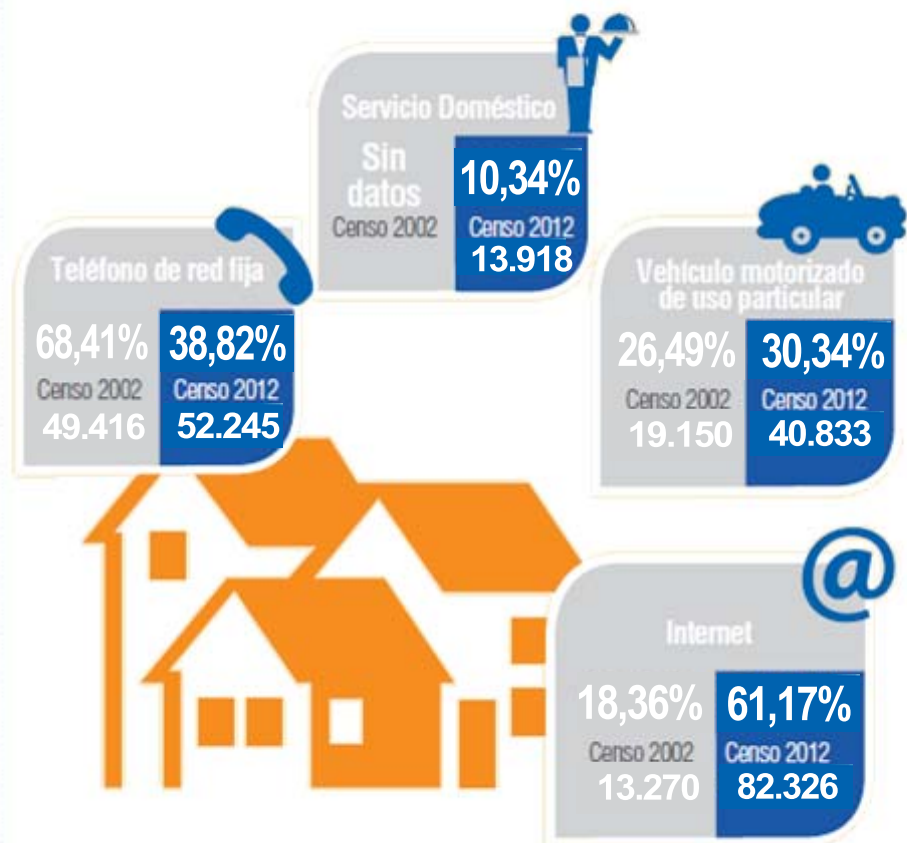
Tipo de Hogar	Población Censo 2002			Hogares Censo 2012		
	Hogares	%	Personas	Hogares	%	Personas
Total Comuna	71.481		184.709	134.581		298.659
Unipersonal	20.758	29,04%	20.758	47.914	35,60%	47.914
Otros	50.723	70,96%	163.951	86.667	64,40%	250.745



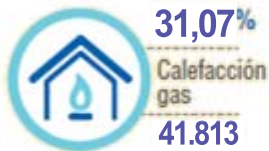
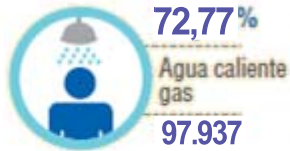
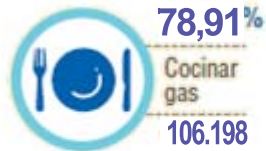
>> Hogares según práctica habitual de reciclaje. Censo 2012



>> Hogares por disponibilidad de bienes o servicios Censo 2002 y 2012



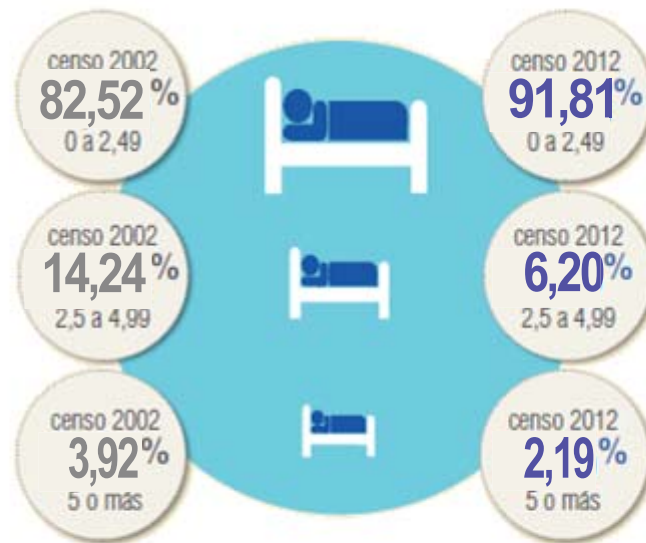
>> Hogares según combustible usado para cocinar, para el sistema de agua caliente y calefacción. Censo 2012



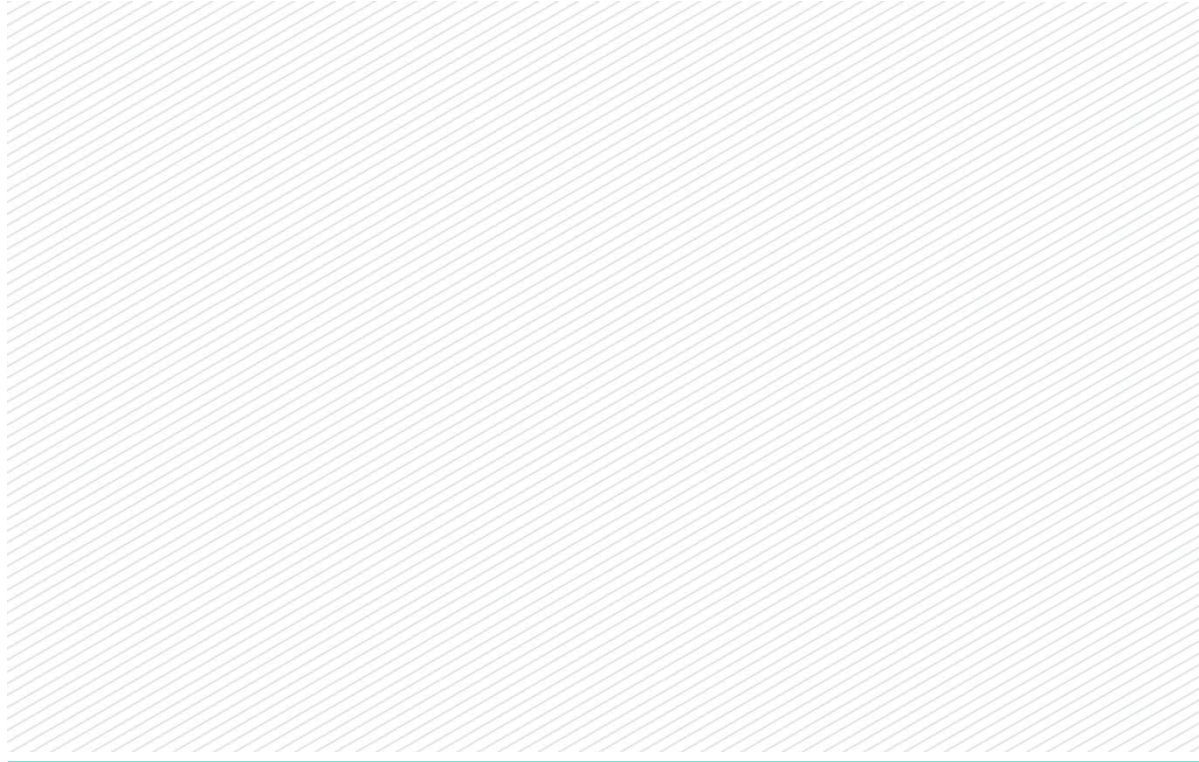
Combustible	Cocinar	Agua Caliente	Calefacción
Total Comuna	134.581	134.581	134.581
Gas	106.198	78,91%	97.937
Parafina o Petroleo	24	0,02%	1.192
Leña o derivados	14	0,01%	47
Carbón	12	0,01%	18
Electricidad	26.784	19,90%	20.299
Energía Solar	54	0,04%	605
Otro	177	0,13%	10.888
No usa combustible o no tiene sistema	1.318	0,98%	3.595

>> Hogares según promedio de personas por dormitorio exclusivo. Censo 2002 y 2012

Promedio de Personas por dormitorio	Población Censo 2002		Hogares Censo 2012	
	Número	%	Número	%
Total Comuna	182.350		129.216	
0 a 2,49	150.483	82,52%	118.629	91,81%
2,5 a 4,99	25.960	14,24%	8.017	6,20%
5 o más	5.907	3,93%	2.570	2,17%



OBSERVATORIO SANTIAGO



Documento elaborado por la Unidad de Estudios de la Secretaría Comunal de Planificación
En base a información y diseño gráfico del Instituto Nacional de Estadísticas